

Shaping a New Journey



Shaping a New Journey



Company Profile

2025.06



Shaping a New Journey

すべての旅に、すばらしい体験を。
それが、関西エアポートの使命。

Turning journeys into unforgettable experiences.
That's our mission at Kansai Airports.

空港も旅の一部。

だから私たちは、新しい旅と体験の
ゲートウェイとしての価値を追求し続けます。

そのために大切なことは二つ。

ストレスを減らすことと、楽しさを増やすこと。

お客さまが、自然体で充実した時間が過ごせるように、

空港体験をイノベーションしていきます。

もちろん、それを支える安全の確保や安心して
ご利用いただける環境づくりにも全力を尽くします。

文化も専門も多種多様な私たちは、

関西らしさを存分に活かしながら、

新しい旅の体験を創造し続けます。

We think of the airport as part of the journey.
That's why Kansai Airports will continually
pursue to be the gateways to new experiences.

Two things are fundamental to this:

Reducing stress and increasing enjoyment.

Kansai Airports will always innovate the airport experience
bringing smooth, relaxed and enjoyable time.

We will obviously do our utmost to ensure safety and security
and create an environment for our airports to be used with confidence.

And we as people of diverse expertise
will fully leverage our unique Kansai spirit
to continue creating new experiences for every journey.



関西エアポート株式会社は、関西国際空港 (KIX) および大阪国際空港 (ITAMI) の運営を新関西国際空港株式会社から引継ぎ、2016年4月1日より両空港の運営会社として事業を開始しました。2018年4月1日からは関西エアポート株式会社の100%出資会社である関西エアポート神戸株式会社が、神戸市から神戸空港 (KOBE) の運営を引継ぎ、事業を開始しています。“One 関西エアポートグループ”として、空港の安全とセキュリティを最優先に、適切な投資と効率的な運営によって国内外からの空港利用者へのサービスを強化してまいります。また、関西3空港の可能性を最大限に引き出し、地域コミュニティへの貢献につなげてまいります。

Kansai Airports took over the operations of Kansai International Airport (“KIX”) and Osaka Itami Airport (“ITAMI”) from New Kansai International Airport Company (“NKIAC”) and has been operating the two airports since April 1, 2016. Kansai Airports Kobe, Kansai Airports' wholly-owned subsidiary, took over the operations of Kobe Airport (“KOBE”) from Kobe City and started its business as an operating company on April 1, 2018. Under the concept of “One Kansai Airports Group”, Kansai Airports group strives to continuously improve its services for all airport guests through appropriate investments and efficient operations, with safety and security being the top priority. Kansai Airports group aims to maximize the potential of the three airports, for the benefit of the communities they serve.

関西エアポート株式会社は、オリックス株式会社と VINCI Airports (ヴァンシ・エアポート) を中核とするコンソーシアムにより設立されました。両社の持つ経験とノウハウは空港運営における効率性と利便性の実現や、次の30年につなげる環境への取組といった目標を達成するために重要な役割を果たしています。

Kansai Airports was established by a consortium led by ORIX Corporation and VINCI Airports. The experience and expertise of both companies play a crucial role in achieving greater efficiency and convenience through airport operation, as well as advancing environmental initiatives for the next 30 years.



1964年に設立されたオリックスグループは、法人金融、産業/ICT機器、環境エネルギー、自動車関連、不動産関連、事業投資・コンセッション、銀行、生命保険など、多角的に事業を展開する企業グループです。現在は、世界約30カ国・地域において、約34,000人の役職員により事業を展開しています。

ORIX Group was established in 1964 and is a corporate group active around the world in financing and investment, life insurance, banking, asset management, real estate, concession, environment and energy, automobile-related services, industrial/ICT equipment, ships and aircraft. We operate in around 30 countries and regions with approximately 34,000 people.



世界有数の空港運営事業者であるヴァンシ・エアポートは、14カ国において70以上の空港を運営しています。総合インテグレーターとしてのノウハウを駆使して空港の開発、資金調達、建設、運営を行うとともに、その投資能力と専門知識を活かした空港運営の最適化、施設改修、環境経営推進に取り組んでいます。

VINCI Airports, as the leading private airport operator in the world, manages the development and operation of more than 70 airports located in 14 countries. VINCI Airports draws on its expertise as a comprehensive integrator to develop, finance, build and operate airports, leveraging its investment capability and know-how to optimise operational performance and modernise infrastructure while bringing about their environmental transition.

私たちがめざすもの Our Vision

アジア太平洋地域の航空業界における先駆者として
世界に認知され、新たな空港運営の姿を創造し続ける
ワールドクラスの空港運営会社となることをめざします。

To be renowned as a pioneer in the aviation industry within the Asia Pacific region,
and to become a world-class international airport operator by
continuously raising performance standards for airports.

- 安全と安心を最優先に空港運営を行います。
- 豊富な経験を活かした迅速な運営プロセスと顧客サービスで、最高の顧客満足を実現します。
- 地域社会と積極的に連携し、環境をはじめ持続可能な社会の実現に貢献する空港であり続けます。
- 先進的な空港運営を通じて、地域コミュニティと地域経済の発展に寄与します。
- 日本と関西の文化と産業の象徴となり、その魅力を世界に発信します。
- 世界レベルの専門人材を育成し、職員が働く喜びと誇りを共感する風土を醸成します。

- Prioritize security and safety.
- Achieve an unparalleled customer experience through rapid-operating processes and world-class customer services that capitalize on our global experience.
- Continue to be an airport that contributes to the realization of a sustainable society, including the environment, through active cooperation with the local communities.
- Dedicate to the development of the local communities and local economies through innovative airport operations.
- Become a depiction of the culture and industry of Japan, and its Kansai region.
- Develop human resources to create world-class aviation personnel and become an employer of choice by encouraging a corporate culture that enhances employees' satisfaction and pride in their work.

沿革 History

- **1939.01.17** January 17, 1939
大阪国際(伊丹)空港開港
Osaka Itami Airport opens.
- **1994.09.04** September 4, 1994
関西国際空港開港
Kansai International Airport opens.
- **2006.02.16** February 16, 2006
神戸空港開港
Kobe Airport opens.
- **2012.07.01** July 1, 2012
新関西国際空港株式会社(NKIC)が
関西国際空港と大阪国際空港の運営事業を開始
New Kansai International Airport Company, Ltd. (NKIAC) begins operating.
Kansai International Airport and Osaka Itami Airport.
- **2016.04.01** April 1, 2016
関西国際空港および
大阪国際空港新関西国際空港株式会社から
引き継ぎ、関西エアポート株式会社として事業を開始
Kansai Airports Co., Ltd. begins operations after taking over from
New Kansai International Airport Company, Ltd., which had managed
Kansai International Airport and Osaka Itami Airport.
- **2018.04.01** April 1, 2018
関西エアポート株式会社100%出資の関西エアポート神戸が事業開始
関西エアポートグループによる関西3空港一体運営をスタート
Kansai Airports Kobe, a wholly-owned subsidiary of Kansai Airports,
begins operating, marking the start of unified management of
the three Kansai Airports by the Kansai Airports Group.

会社概要 Company Profile

会社名	Name	関西エアポート株式会社 Kansai Airports
設立	Date of incorporation	2015年12月1日 December 1, 2015
所在地	Location	〒549-8501 大阪府泉佐野市泉州空港北1番地 1-banchi, Senshu-Kuko Kita, Izumisano-shi, Osaka 549-8501, Japan
代表者	Company representatives	代表取締役社長 CEO 山谷 佳之 代表取締役副社長 Co-CEO プノア・リュロ Representative Director and CEO : Yoshiyuki Yamaya Representative Director and Co-CEO : Benoit Rulleau
事業内容	Business scope	●関西国際空港および大阪国際空港の運営業務、管理受託業務等 ●関西エアポート神戸による神戸空港の運営 ●Operation and management services, etc. of Kansai International Airport and Osaka Itami Airport ●Operation of Kobe Airport by Kansai Airports Kobe
資本金	Capital	250億円 25 billion yen
株主	Shareholders	オリックス株式会社40%、ヴァンシ・エアポート40%、その他の出資者20% (*) ORIX Corporation 40%, VINCI Airports 40%, Other investors 20% (*)

(*)その他の出資者は以下のとおりです(順不同)。

株式会社アシックス、岩谷産業株式会社、大阪瓦斯株式会社、株式会社大林組、オムロン株式会社、関西電力株式会社、近鉄グループホールディングス株式会社、京阪ホールディングス株式会社、サントリーホールディングス株式会社、株式会社JTB、積水ハウス株式会社、ダイキン工業株式会社、大和ハウス工業株式会社、株式会社竹中工務店、南海電気鉄道株式会社、西日本電信電話株式会社、パナソニックホールディングス株式会社、阪急阪神ホールディングス株式会社、レンゴー株式会社、株式会社池田泉州銀行、株式会社紀陽銀行、株式会社京都銀行、株式会社滋賀銀行、株式会社南都銀行、日本生命保険相互会社、株式会社みずほ銀行、三井住友信託銀行株式会社、株式会社三菱UFJ銀行、株式会社りそな銀行、株式会社民間資金等活用事業推進機構

(*) Other investors of Kansai Airports are as below:

ASICS Corporation; Iwatani Corporation; Osaka Gas Co., Ltd.; OBAYASHI CORPORATION; OMRON Corporation; The Kansai Electric Power Company, Incorporated; Kintetsu Group Holdings Co., Ltd.; Keihan Holdings Co., Ltd.; Suntory Holdings Limited; JTB Corp.; Sekisui House, Ltd.; DAIKIN INDUSTRIES, LTD.; DAIWA HOUSE INDUSTRY CO., LTD.; TAKENAKA CORPORATION; Nankai Electric Railway Co., Ltd.; NIPPON TELEGRAPH AND TELEPHONE WEST CORPORATION; Panasonic Holdings Corporation; Hankyu Hanshin Holdings, Inc.; Rengo Co., Ltd.; The Senshu Ikeda Bank, Ltd.; The Kiyo Bank, Ltd.; The Bank of Kyoto, Ltd.; THE SHIGA BANK, LTD.; The Nanto Bank, Ltd.; Nippon Life Insurance Company; Mizuho Bank, Ltd.; Sumitomo Mitsui Trust Bank, Limited; MUFG Bank Ltd.; Resona Bank, Limited; and the Private Finance Initiative Promotion Corporation of Japan.

グループ会社 Group Companies

関西エアポート神戸株式会社 Kansai Airports Kobe https://www.kansai-airports.co.jp/company-profile/about-us/kobe/	CKTS 株式会社 CKTS Co., Ltd. https://www.ckts.co.jp
関西エアポートリテールサービス株式会社 Kansai Airports Retail & Services https://rs.kansai-airports.co.jp	神戸エアポートアビエーションサービス株式会社 Kobe Airport Aviation Services Co., Ltd. https://www.ckts.co.jp/company/koas/
関西エアポートオペレーションサービス株式会社 Kansai Airports Operation Services https://www.ops.kansai-airports.co.jp/	国際航空旅客サービス株式会社 World Air Passenger Service Co., Ltd. https://www.ae-osaka.co.jp/waps
関西エアポートテクニカルサービス株式会社 Kansai Airports Technical Services http://www.tech.kansai-airports.co.jp	関西国際空港熱供給株式会社 KIA Heating & Cooling Supply Co., Ltd. https://www.kiahc.co.jp

地域

Region

空港

Airport

もっと、先へ、もっと、未来へ。

共に歩み、成長する。

Forward together to the future.

Growing in step with the community.

関西エアポートグループは、

「関西国際空港」「大阪国際空港」「神戸空港」の

3空港を一体して運営し、地域と共に歩み、成長します。

Kansai Airports Group manages the integrated operations of Kansai International Airport, Osaka Itami Airport, and Kobe Airport, while working and growing together with the local communities these airports serve.

地

Region

域

歴史ある街並みや自然、
食も文化も楽しめる関西圏の魅力

空港から1時間足らずで観光地や商業地にアクセスできる関西は、ショッピングやグルメ、自然や歴史探訪を楽しむために世界各地から訪れる人が絶えません。

The Kansai region: Enjoying historic townscapes, nature, cuisine, and culture

Kansai, where sightseeing and commercial areas can be accessed in less than an hour from the airport, constantly attracts visitors from around the world who come to enjoy shopping, gourmet food, nature, and historical exploration.

海外からも国内からも
3空港全体でヒトもモノも運ぶ

関西は都市間の距離も近く、海外からの訪日客はますます増えています。関西国際空港、大阪国際空港、神戸空港の3空港全体でキャパシティを拡大し、地域活性化に貢献します。

Transporting people and goods both internationally and domestically through all three airports

Cities in the Kansai region are located close to one another, and the number of inbound visitors from overseas continues to grow. Kansai International Airport, Osaka Itami Airport, and Kobe Airport are working together to expand their overall capacity and contribute to regional revitalization as a unified entity.

空

Airport

港

関西の魅力を世界中に届ける空港に

Communicating the appeal of Kansai to the world.

アジアの玄関口として地域と共に歩む。

Growing with the region as the gateway to Asia.

3空港の成長が関西の成長へとつながる

関西国際空港は旺盛なインバウンド需要に応え、T1リノベーション工事や発着枠拡大によるキャパシティ創出を行い、西日本のゲートウェイ空港の役割を果たしています。さらに、国内線の基幹空港として観光やビジネスを支えている大阪国際空港、発着枠を拡大し国際チャーター便の運航を開始した神戸空港と、3空港が一つの空港システムとして一体となり、地域発展に寄与します。

Growth of the three Kansai airports spurs the growth of the surrounding region.

Kansai International Airport is fulfilling its role as the gateway to western Japan by responding to strong inbound demand through the T1 renovation project and capacity expansion via additional flight slots. At the same time, Osaka Itami Airport underpins tourism and business as a key domestic hub, while Kobe Airport has begun accommodating international charter flights following the addition of flight slots. Together, these three airports form a unified airport system that contributes to regional development.

旅客数 5,086万人※
Number of passengers: 50.86 million*

滑走路 5本
Number of runways: 5 runways

※データは2024年度実績
(* Based on FY 2024 data)

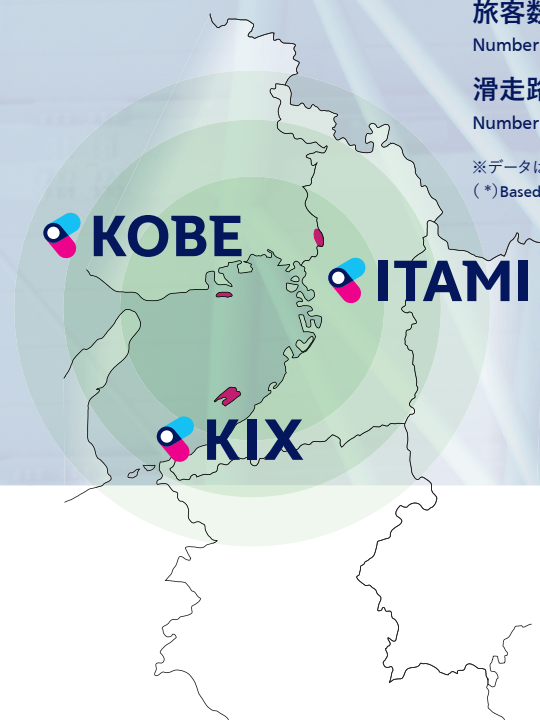


地域の魅力が空港の発展につながり
空港のネットワーク拡大が
地域に人を呼び込む力に

空港の成長には、地域の成長が不可欠です。関西3空港は、歴史や観光資源に魅力溢れる関西圏の玄関口として、地域と共に発展してまいります。

The appeal of the region contributes to airport development, and expansion of the airport network draws more people to the area.

In general, growth of airports depends on growth of the regions they serve. The airports will continue to grow together with the region by serving as gateways to the Kansai, an area rich in history and tourism resources.



地域と空港が共に成長する明日へ

Toward a future where the region and its airports continue to grow together.

コンセッションから生まれた 先進的な取り組み

Innovative initiatives born from the airport concession project

2021年からスタートした関西国際空港のT1リノベーションにおける主要機能が2025年3月に完成し、グランドオープンを迎えました。空港のキャパシティを拡大することで、関西圏における経済発展に寄与します。施設整備などのハード面の充実と、おもてなしの心を大切にソフト面のサービス向上を融合させ、お客さまに快適にご利用いただける空港をめざします。さらに関西3空港では天災などの危機発生時も、経済活動を止めないエンジンとしての役割を果たすため安全の取り組みにも注力しています。環境保全においても、最先端を行く空港として地球レベルの環境問題にも取り組み、オリックス株式会社とVINCI Airportsの双方の知見を活かし、世界の空港が真似できないワールドクラスの空港運営会社を目標に掲げています。

Kansai International Airport celebrated the grand re-opening of Terminal 1 in March 2025 after the completion of the main part of the T1 Renovation project, which began in 2021. While we strive to contribute to the economic development of the Kansai region by expanding the airport's capacity, we also aim to create a more comfortable new airport style by integrating facility enhancement with operational improvements for higher service levels with great hospitality. Our focus on safety measures at the three airports ensures we continue to serve as engines of economic activity even during natural disasters or crises. As a leading airport operator in the field of environmental conservation, we have also been addressing global environmental issues. Leveraging the expertise of both ORIX Corporation and VINCI Airports, we aspire to becoming a world-class, one-of-a-kind airport operator that no other airports can match.

1 ファストトラベルの取り組み Fast travel initiatives

デジタル化を推進することで 効率的な空港オペレーションを Streamlining airport operations through digitalization

デジタル技術を空港運営に取り入れ、効率化を図ることで、お客さまにストレスなく空港を利用していただき、おもてなしの心を感じるホスピタリティ溢れる空港に。

By incorporating digital technology into airport operations, Kansai Airports is working to enhance efficiency and deliver a stress-free, hospitality-rich experience to all travelers.

AODB Airport Operational Database

関係各社と情報を一元化して情報共有ができる、総合データベースで空港オペレーションを行っています。情報を有効活用することでスポットやチェックインカウンターのような共有使用施設の効率的にアサインを行うなど運用を最適化。今後はこれらの拡張とデータで、マニュアルだけでは実現できない運用を進めます。

Our Airport Operational Database (AODB) is a centralized data system that enables integrated information sharing among stakeholders. By facilitating the effective use of this information, the system allows for optimized operations such as efficient assignment of common-use facilities like aircraft parking stands and check-in counters. Going forward, our goal is to expand these functions and use data to create an airport environment that goes beyond what manual processes alone can achieve.

■ AODBを活用した空港運用のイメージ Airport operations utilizing AODB



チェックイン・荷物預かりの自動化 Automated check-in and baggage drop-off

共同利用可能な自動手荷物預け機 SBD(Self Baggage Drop) や共用自動チェックイン機 CUSS(Common Use Self Service) の導入により、チェックインカウンターに並ばずにお客さま自身でチェックイン、荷物預けが可能になるため、手続きの迅速化につながります。



SBD [Self Baggage Drop]
(自動手荷物預け機)

Thanks to adoption of shared-use "self baggage drop" (SBD) machines and common-use self-service (CUSS) check-in kiosks, passengers can complete check-in and baggage drop-off procedures on their own without lining up at the counter, allowing faster and more efficient processing.



CUSS [Common Use Self Service]
(共用自動チェックイン機)

スマートレーン Smart lanes

関西国際空港T1リノベーションにより、4階国際線保安検査場に、従来よりも長尺の保安検査機器(スマートレーン)を導入。さらにレーン数を増加し、より快適でスムーズな保安検査を実現しています。

Through the T1 Renovation project of Kansai International Airport, we have rolled out Smart Lanes, which are longer than conventional security screening equipment, at the international security checkpoint on the 4th floor of Terminal 1. At the same time, we have also increased the number of lanes, enabling a smoother and more comfortable experience.

2017年には、第2ターミナルビル国際線にてスマートレーンを国内初導入、大阪国際空港でも同年に国内線空港で初めて導入しています。



In 2017, we rolled out Smart Lanes at Terminal 2 International, marking the first implementation at an international terminal in Japan. Later that same year, we installed them at Osaka Itami Airport, also pioneering the initiative at a domestic terminal in Japan.

BHSの更新 Upgraded BHS

手荷物搬送設備 BHS(Baggage Handling System)の更新により搬送・処理能力がさらに向上。南北に分かれていた手荷物搬送エリア制約がなくなり、自由度の高い搬送が可能になりました。

Updates to the baggage handling system (BHS) have improved transportation and processing capacity. The previous division between north and south baggage handling areas has been eliminated to allow more flexible and efficient baggage transport.



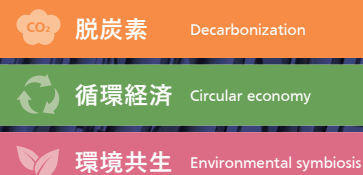
2 環境の取り組み Environmental initiatives

地域と積極的に連携し、持続可能な社会の実現に貢献

Contribution to a sustainable society through active cooperation with local communities

関西エアポートグループでは、「環境理念」「環境基本方針」に基づき、「環境ビジョン2050」を策定しています。さらに、2030年度に向けた取り組み目標「環境目標2030」を掲げ、地域の重要な交通インフラとして「脱炭素」「循環経済」「環境共生」の3つの軸のもと、環境負荷低減に向けた様々な取り組みを推進しています。

Kansai Airports Group formulated its Environmental Vision 2050 based on its Environmental Philosophy and Basic Environmental Policy. Furthermore, we have created 'Environmental Goals 2030', a set of targets for initiatives towards FY2030. As a public infrastructure operator, we are taking a comprehensive approach to reducing environmental impact based on three key pillars: 'Decarbonization', 'Circular economy', and 'Environmental symbiosis'.



環境目標 2030
Environmental Goals 2030

環境ビジョン 2050
Environmental Vision 2050

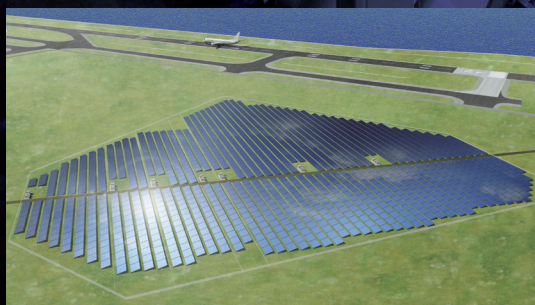
持続可能な社会の実現
Realizing a sustainable society

具体的な取り組み例 Specific initiatives

再生可能エネルギー導入の拡大 Expanded introduction of renewable energy

太陽光発電設備「Sora×Solar®」(読み方:そら・ソーラー)を新設し、2025年2月1日より発電およびターミナルビルなどへの電力供給を開始しました。本事業によるCO₂削減量は、関西エアポートグループのCO₂排出量の約15%※を見込んでいます。

A new solar power generation facility "Sora x Solar®" started generating and supplying power to terminal buildings on February 1. The project is expected to reduce CO₂ of Kansai Airports Group by approximately 15%*.



※2025年度の発電量の見込みと2023年度のCO₂排出量をもとに計算。
(*)Based on estimated power generation in FY2025 and CO₂ emissions in FY2023.

空港運営における水素エネルギーの利活用 Utilizing hydrogen energy in airport operations

空港における水素利活用のモデルケース構築に向けて、水素を動力とする車両の導入を進めています。

We are promoting the introduction of hydrogen-powered vehicles to establish a model case for hydrogen energy use at airports.



豊かな藻場環境の創造 Creation of a rich seaweed bed environment

関西国際空港における藻場環境の保全を通じて、大阪湾の海域生物の生息環境創出、生物多様性の保全へ貢献します。

By conserving the seaweed bed environment around Kansai International Airport, we're helping create marine habitats in Osaka Bay while preserving biodiversity.



3 安全の取り組み Safety initiatives

適切な緊急対応と早期復旧ができる強い空港へ

Fostering resilience so we can respond to emergencies and quickly resume operations

関西国際空港は、2018年に台風によって大きな損害を被りました。危機との遭遇が私たちにもたらした教訓は、たとえ経験したことのないリスクに対してもそれを現実の脅威として捉え、これに備えるということです。リスクに万全の備えをするため、ソフト面とハード面両方で災害対策を実施しました。

Kansai International Airport sustained significant damage from a typhoon in 2018. The lessons we learned from facing the disaster highlighted the importance of recognizing even unprecedented risks as real threats and preparing for them accordingly. To ensure thorough preparedness, we implemented both Infrastructure and operational measures for disaster prevention.



具体的な取り組み例 Specific initiatives

ハード面の対策 Infrastructure measures

越波による浸水の予防 Preventing flooding from overtopping waves

空港島周囲を囲む護岸や防潮壁により島内への浸水を防ぎます。

The airport island is protected from flooding by surrounding seawalls and coastal levees.



被害の最小限化と早期復旧 Minimizing damage and orchestrating a quick resumption of operations

万が一、空港島内で浸水する事態が発生した場合に備え、減災対策、復旧対策として、止水板・排水ポンプ車等を導入しています。

To prepare for potential flooding on the island, we've prepared flood barriers and drainage pump trucks as part of a series of damage mitigation and recovery efforts.



ソフト面の対策 Operational measures

BCPの策定・関係機関との連携強化 Formulation of a Business Continuity Plan (BCP) and stronger cooperation with stakeholders

予防・減災・緊急対応、早期復旧の全てのフェーズに対応すべくBCP(Business Continuity Plan:危機管理計画)を策定しました。また、JCMG(Joint Crisis Management Group:総合対策本部)を設置し、緊急事態に関する情報の収集、共有を行い、空港関係機関で連携を図ります。

We've put together a comprehensive business continuity plan (BCP) with prevention, mitigation, emergency response, and early recovery phases. We've also set up a Joint Crisis Management Group (JCMG) to gather and share information related to emergencies and coordinate efforts across airport-related agencies.





関西国際空港は、豊富な国際線・国内線ネットワークを持つ完全24時間運用可能な国際拠点空港です。関西のゲートウェイとして周辺地域と共存し、環境と調和する海上空港です。

Kansai International Airport is a major international airport operating around the clock, with an extensive network for both domestic and international flights. As a gateway to the Kansai region, the offshore airport maintains harmony with local communities and the natural environment.

イギリスを拠点とする航空サービスリサーチ会社、スカイトラックス社が実施した国際空港評価「World Airport Awards 2024」において、関西国際空港が「World's Best Airport for Baggage Delivery」で第1位を受賞しました。



At the "World Airport Awards 2024," an international airport ranking conducted by UK-based airline and airport services research company Skytrax, Kansai International Airport was awarded first place in the category of "World's Best Airport for Baggage Delivery."

関西国際空港の概要 Overview of Kansai International Airport

場所 | Location

大阪府 泉佐野市、泉南郡田尻町、泉南市
Izumisan City, Tajiri Town, Sennan City in Osaka

面積 | Scale

約1,055ha Approximately 1,055 ha
(1期島:約510ha、2期島:約545ha)
Phase 1 Island: approximately 510 ha
Phase 2 Island: approximately 545 ha

滑走路 | Runways

2本 2 runways
A滑走路(1期空港島):長さ3,500m 幅60m
B滑走路(2期空港島):長さ4,000m 幅60m
Runway A: 3,500 m long, 60 m wide
Runway B: 4,000 m long, 60 m wide

スポット数 | Aircraft parking stands

104スポット 104 spots
(1期:旅客43、リモート14、貨物16)
(2期:旅客21、貨物10)
(Phase 1: 43 passenger, 14 remote, 16 cargo)
(Phase 2: 21 passenger, 10 cargo)

空港運用時間 | Operating hours of the airport

24時間 24 hours

就航先方面数 | Number of destinations served

79都市 79 cities
(うち旅客便66都市) ※2025年夏スケジュール
(including 66 passenger destinations)
*Based on summer 2025 schedule.

年間発着回数 | Annual number of movements

約19.9万回 ※ Approx. 199,000 flights*

年間旅客数 | Annual number of passengers

約3,180万人 ※ Approx. 31.80 million*

年間取扱貨物量 | Annual cargo volume

約77.3万トン ※ Approx. 773,000 tons*

※データは2024年度実績 (※)Based on FY2024 data

1994年の開港以来初となる大規模リノベーション工事

Kansai International Airport undergoes first large-scale renovation since opening in 1994

関西国際空港 T1 リノベーションは第1ターミナルビルの再設計を目的に「国際線キャパシティの拡大」「エアサイドエリアの充実」「旅客体験の向上」を基本コンセプトとして実施しているものです。国際線／国内線エリアの配置の見直しや保安検査場の拡張、保安検査後の商業エリアの充実を図ることで、お客さまの利便性と受け入れ能力向上につながります。T1リノベーションを中心に、ファストトラベルの推進などを行うことで、関西国際空港全体で国際線旅客約4000万人のターミナルキャパシティを創出します。

The Kansai International Airport Terminal 1 (T1) renovation project is being carried out with the aim of redesigning the main terminal building. The core concepts are expanding international capacity, enhancing airside areas, and improving passenger experience. By reconfiguring the layout of the international and domestic areas, expanding the security screening area, and enhancing the post-security commercial zone, the renovation is expected to improve both passenger convenience and the airport's capacity. Through the T1 renovation and initiatives such as promoting fast travel, Kansai International Airport as a whole aims to achieve terminal capacity for approximately 40 million international passengers.



国際線キャパシティの拡大

Expanding international capacity

リノベーション等により、T1とT2合わせて約4000万人の国際線キャパシティの創出をめざし、T1の国際線／国内線エリアの配置を見直しました。

With the renovations, the layout of the international and domestic areas within T1 has been reorganized to help achieve a combined T1 and T2 international capacity of approximately 40 million passengers.

エアサイドエリアの充実

Enhancing airside areas

国際線出国エリア(中央部)が約60%拡大します。商業店舗を拡充し、エリアによって異なる雰囲気の空間を提供しています。

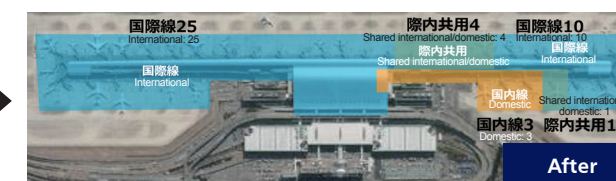
The central portion of the international departures area is being expanded by approximately 60%, with enhanced commercial facilities offering spaces with varied atmospheres across different zones.

旅客体験の向上

Improving passenger experience

スマートレーンなどファストトラベルの推進、出国エリアの拡大により快適な時間をより多く提供します。

By promoting fast travel technologies such as smart lanes and expanding the departures area, the airport aims to provide passengers with more time in a comfortable environment.



開港当初の計画と実態とのギャップを解消するため、既存のターミナルビルを最大活用。

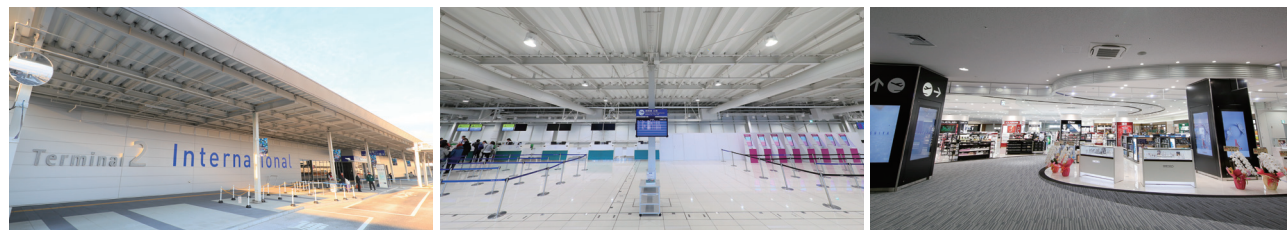
To address the gap between the original plans at the time of the airport's opening and current realities, existing terminal buildings are being utilized to the fullest extent possible.

第2ターミナルビル（LCC専用）

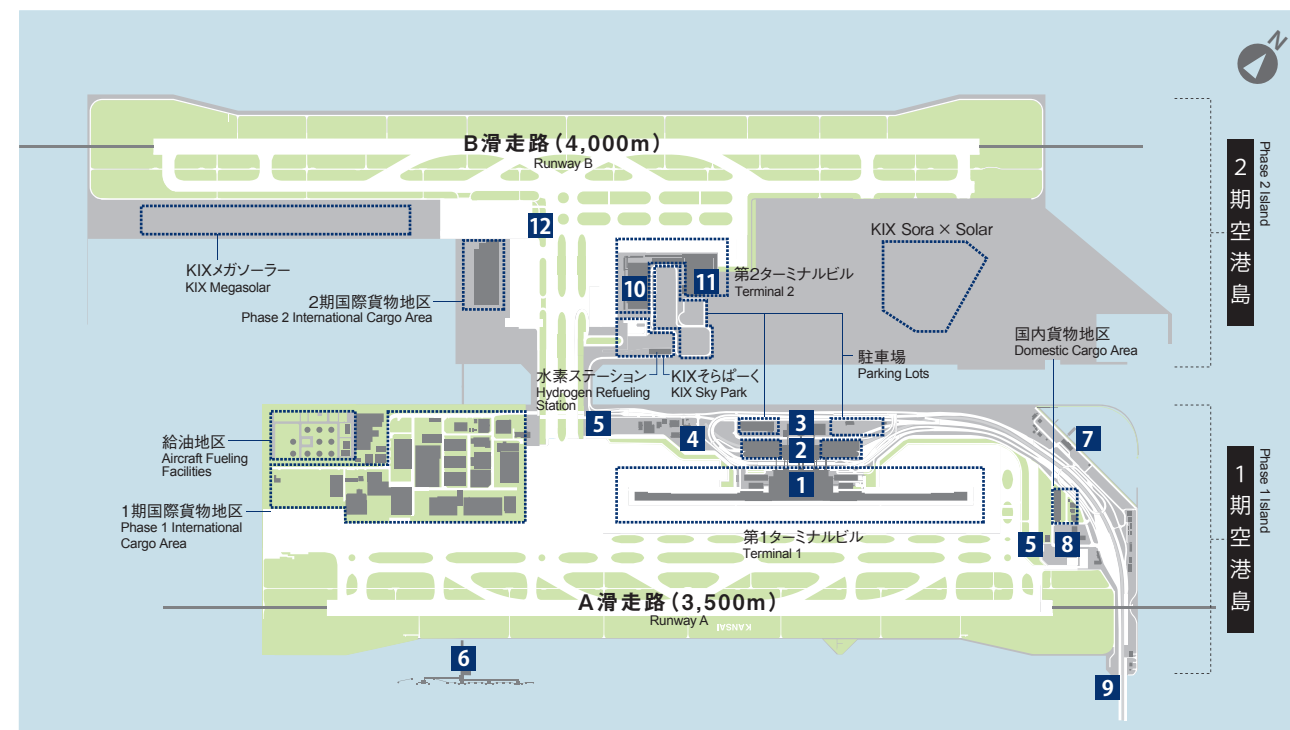
Terminal 2 (LCC only)

第2ターミナルビルは、2012年に日本初の本格的LCC専用ターミナルとして誕生。2017年には、拡張された国際線のターミナルビルの供用が開始され、日本の空港で初めてウォークスルー型の免税店舗を導入。お買い物を楽しんでいただきやすいようメイン通りを配置し、化粧品、菓子、電化製品、お酒など人気の商品を集約した大型店舗です。また、「和」と「関西らしさ」をコンセプトとした飲食店のほか、ATM、外貨自動両替機、海外旅行保険自動引受機など、快適にご旅行いただけるよう充実した店舗・機能を備えた空間です。

Terminal 2 opened in 2012 as Japan's first full-scale terminal dedicated to low-cost carriers (LCCs). In 2017, the expanded international terminal was opened became the first airport in Japan to introduce a walk-through duty-free store. A large-scale store where popular products, including cosmetics, confectioneries, electronics and alcohol are available so that passengers can easily enjoy shopping. Terminal 2 International is also filled with other features, including ATMs, an automatic currency exchange machine and an automatic service machine for international travel insurance, in addition to restaurants with concepts unique to Japan and Kansai, so that visitors can travel comfortably.



Kansai International Airport Map



1期空港島内主要施設 Main Facilities of Phase 1 Island

- | | |
|----------------------------------|--|
| 1 第1ターミナルビル Terminal 1 | 6 オイルタンカーバース Oil Tanker Berths |
| 2 関西空港駅 Kansai Airport Station | 7 ポートターミナル Ferry Terminal |
| 3 ホテル／エアプラザ Hotel & Aeroplaza | 8 展望ホール「Sky View」Observation Hall "Sky View" |
| 4 管制塔 Control Tower | 9 空港連絡橋 Airport Access Bridge |
| 5 空港消防施設 Firefighting Facilities | |

2期空港島内主要施設 Main Facilities of Phase 2 Island

- | |
|--|
| 10 第2ターミナルビル（国内線） Terminal 2 Domestic |
| 11 第2ターミナルビル（国際線） Terminal 2 International |
| 12 空港消防施設 Firefighting Facilities |

2025年3月27日 T1 リノベーション グランドオープン

March 27, 2025: Grand opening of Terminal 1 following renovations



2021年5月より開港以来初となる大規模リノベーションを実施している関西国際空港第1ターミナルビルが、2025年3月27日にグランドオープンを迎えました。

国際線保安検査場の拡張、入国審査場、国際線ラウンジなどのターミナルの主要機能が完成し、グランドオープンを迎えることで、大阪・関西万博を契機に増加するすべてのお客さまを快適におもてなしする関西のゲートウェイ空港に。

Following the first major renovation since its opening in May 2021, Kansai International Airport's Terminal 1 celebrated its grand opening on March 27, 2025.

The milestone marks the completion of key terminal facilities including expanded international security screening area, immigration hall, and international lounges. With the grand opening, Kansai International Airport is ready to serve as a comfortable and welcoming gateway to the Kansai region for the growing number of visitors coming for Expo 2025 Osaka, Kansai, Japan.

関西国際空港 開港30周年

30th anniversary of Kansai International Airport

関西国際空港は、騒音を受けにくい泉州沖合5kmの海を埋め立てて建設された、世界初の完全人工島からなる海上空港です。2024年9月4日に開港30周年を迎え、これまでご利用いただいたお客さまや空港関係者の皆さまへの感謝の気持ちを込めた開港記念イベントを実施しました。

Kansai International Airport, which was built on an artificial island 5 kilometers off the coast of Senshu to minimize noise impacts opened in 1994, is considered a remarkable feat of engineering worldwide, and it's the first airport in the world to be built on an artificial island. On September 4, 2024, Kansai International Airport celebrated its 30th anniversary with commemorative events held in appreciation of the passengers and airport stakeholders who have supported it over the years.



空港をアートと文化の触れ合う場に「KIX CULTURE GATE Project」

The "KIX CULTURE GATE Project" aims to be the airport into a venue where art and culture intersect.

第2ターミナルビルでは、関西にゆかりのある若手アーティストによる多彩な作品を展示しています。国内線出発口ではPeachとの共同プロジェクトとして、魅力ある就航地の風景写真も展示し、心躍るひとときをお届けします。



At Terminal 2 of Kansai International Airport, passengers can enjoy diverse artworks created by emerging artists with ties to the Kansai region. In the domestic departure gate area, scenic photographs are exhibited in collaboration with Peach Aviation, showcasing the charm of the destinations and building excitement for travel.

大阪国際空港は、充実した国内線ネットワークを提供する国内線の基幹空港です。京阪神都市圏の中心に位置する利便性の高い都市型空港として、周辺地域と共生しています。

Osaka Itami Airport is a major domestic airport in Japan, boasting an extensive network of domestic flights. Conveniently located in the center of the Kyoto-Osaka-Kobe metropolitan region, the urban airport has been developing a symbiotic relationship with its neighboring communities.

大阪国際空港の概要 Overview of Osaka Itami Airport

場所 | Location

大阪府 豊中市、池田市、兵庫県 伊丹市
Toyonaka City and Ikeda City in Osaka and Itami City in Hyogo

面積 | Scale

約**311**ha Approx. 311 ha

滑走路 | Runways

2本 2 runways

A滑走路:長さ1,828m 幅45m
B滑走路:長さ3,000m 幅60m
Runway A: 1,828 m long, 45 m wide
Runway B: 3,000 m long, 60 m wide

スポット数 | Aircraft parking stands

52スポット 52 spots

空港運用時間 | Operating hours of the airport

7～21時 7:00 am to 9:00 pm

年間発着回数 | Annual number of movements

約**13.7**万回^{*}
Approx. 137,000 flights^{*}

年間旅客数 | Annual number of passengers

約**1,545**万人^{*}
Approx. 15.45 million^{*}

年間取扱貨物量 | Annual cargo volume

約**9.1**万トン^{*}
Approx. 91,000 tons^{*}

※データは2024年度実績（*）Based on FY2024 data

旅客ターミナルビル

Passenger Terminal Building



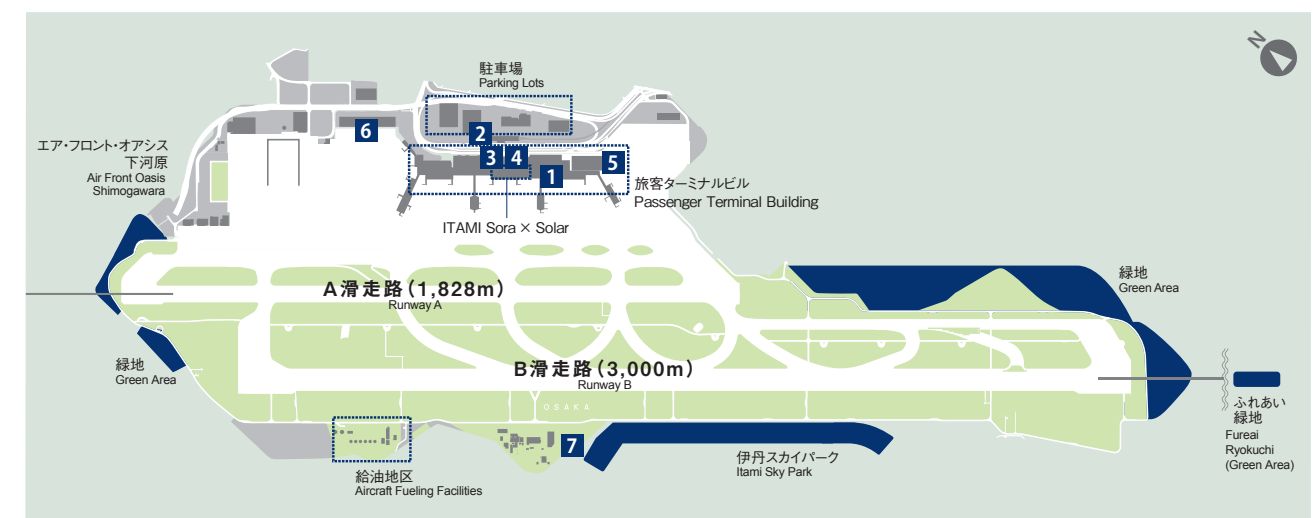
用途に応じた便利で快適なターミナルビル

北ターミナルにJALグループと天草エアラインが、南ターミナルにANAグループとIBEXエアラインが就航しており、ターミナルは航空会社グループごとに分かれています。飲食・物販店、ホテル、ラウンジなどを設置しており、空港内で快適なひとときをお楽しみいただけます。

A convenient, comfortable terminal building designed to accommodate a wide range of use

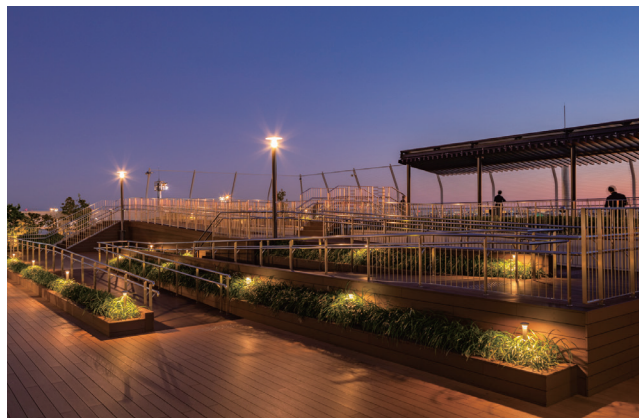
The passenger terminal building at Osaka Itami Airport is organized based on airlines operating at the airport, with the JAL Group and Amakusa Airlines in the North Terminal, and the ANA Group and IBEX Airlines in the South Terminal. The Terminal provide a pleasant space with restaurants, retail shops, a hotel and an observation area so that travelers can better enjoy their time at the airport.

Osaka Itami Airport Map



空港内主要施設 Main Facilities at Airport

- | | | |
|---|----------------------------------|----------------------------------|
| 1 旅客ターミナルビル Passenger Terminal Building | 4 展望デッキ Observation Deck | 7 空港消防施設 Firefighting Facilities |
| 2 大阪空港駅 Osaka Airport Station | 5 管制塔 Control Tower | |
| 3 大阪空港ホテル Osaka Airterminal Hotel | 6 国内貨物ビル Domestic Cargo Building | |



滑走路が近い開放的な展望デッキ

Wide-open observation deck close to the runways

4階の展望デッキは、全長400m・総面積7,700㎡のウッドデッキ。開放感たっぷりでおしゃれな展望デッキからは航空機の離着陸を目の前に見ることができます。インテリアショップや展望レストラン、四季折々のきれいな花を咲かせる庭園も。夜にはライトアップされ、幻想的な雰囲気を楽しめます。

The fourth floor of the Osaka Itami Airport passenger terminal building has wood deck 400 meters- long with an area of 7,700 square meters total. From this stylish observation deck, passengers can watch aircraft landing and take off right in front of them. The area also includes shops selling interior furnishings, observation restaurants, and a garden that showcases beautiful seasonal flowers. At night, the deck is beautifully illuminated so passengers can continue to enjoy of the view.

周辺地域との共生

Coexisting with the local community

大阪国際空港は、環境と調和した都市型空港として周辺地域と共生した空港づくりが重要なテーマとなっています。航空機騒音を軽減するため、発着回数及び運用時間の制限、騒音軽減運航方式の設定といった発生源対策や、空港周囲の防音壁に加え、エンジン試運転場のための大型防音壁を設置するなど空港構造の改良に取り組んでいます。また、周辺地域の生活環境を改善するため、住宅や学校などの防音工事への助成、公園等の施設整備や地域イベントの開催への助成といった周辺対策を行っています。

空港と周辺地域との間に緩衝帯として整備された緑地は、航空機の離着陸が眺められる展望デッキや休憩所、複合遊具などが設置され、地域の憩いの場として親しまれています。このほか、周辺地域の方とふれあえる機会、コミュニケーションも大切にし、地域でのイベントや行事への積極的な参加を通して、空港を身近に感じていただけるよう努めています。



Osaka Itami Airport places great importance on serving as an urban airport that coexists harmoniously with the surrounding communities and environment. To reduce aircraft noise, the airport implements source control measures such as limiting the number of takeoffs and landings, setting operating hours, and establishing noise abatement flight procedures. It's also working to improve airport infrastructure by installing large-scale soundproof walls, including in engine run-up areas, and perimeter noise barriers. To improve the living environment in neighboring communities, the airport supports various regional initiatives such as subsidies for soundproofing homes and schools and financial assistance for park development and local event planning. Green spaces developed as buffer zones between the airport and surrounding areas are equipped with observation decks, rest areas, and playground equipment so that they can provide a relaxing space for local residents. Furthermore, the airport values communication and seeks opportunities to engage with nearby communities. By actively participating in local events and activities, it strives to build closer ties and help residents feel more connected to the airport.

ITAMIから、新しい旅のカタチをお届けしています

Delivering a new style of travel from ITAMI



2020年8月5日、約50年ぶりとなるターミナル改修を経て、大阪国際空港がグランドオープン。国内線として日本初導入となる「ウォークスルー型商業エリア」を保安検査後に展開。保安検査前のエリアにも関西初・空港初などの店舗が軒を連ねています。飛行機に乗る人も乗らない人も、空港での特別な時間をお楽しみください。

Osaka Itami Airport re-opened on August 5, 2020 after the first major renovation in about 50 years. A walkthrough-style commercial area—the first of its kind for a domestic terminal in Japan—was added beyond the security checkpoint. Even in the pre-security area, the terminal is lined with shops making their Kansai or airport debut. Whether flying or not, customers can enjoy a special time at the airport.



北ターミナル North Terminal

南ターミナル South Terminal

保安検査場を通過してからご搭乗までの道のりを、大阪国際空港ならではの土産と魅力的なグルメがお出迎えています。

The walk-through commercial area will take passengers from the security checkpoint to gates, offering a unique shopping and dining experience exclusive to Osaka Itami Airport.

大阪国際空港のショップ&レストランはこちら >>

Scan for a list of shops and restaurants at Osaka Itami Airport.



EV充電サービス「WeCharge」

予約エリアにおいて、EV充電サービス「WeCharge」の運用を2024年3月29日に開始しました。本サービスでは、アプリを通じて、電気自動車のEV充電の手続きから料金精算までを行うことができます。国内空港で最大規模数となる計184基のEV充電コンセントを設置し、今後ますます高まっていくことが予想されるEV需要に対応します。本サービスの導入により、電気自動車の導入促進や、電気自動車で空港駐車場を利用される皆さまの利便性向上が期待されます。

WeCharge EV charging service

On March 29, 2024, WeCharge, an EV charging service, began operating in the reservation area. Customers can set up and pay for EV charging via a dedicated app. A total of 184 EV charging outlets, the largest number for any airport in Japan, have been installed to accommodate growing demand for electric vehicles. The service is expected to promote the use of EVs and enhance convenience for customers parking EVs at the airport.



神戸空港は、関西の主要都市である神戸市に位置し、国内外に航空ネットワークをもつ空港です。環境と調和する海上空港として、神戸周辺の航空需要に応じています。

Located in Kobe, one of the major cities in the Kansai region, Kobe Airport connects with both domestic and international destinations. The offshore airport serves aviation demands in and around Kobe while coexisting harmoniously with the surrounding environment.

神戸空港の概要 Overview of Kobe Airport

場所 | Location
兵庫県神戸市
Kobe City in Hyogo

面積 | Scale
約**156**ha Approx. 156 ha

滑走路 | Runways
1本 1 runway
長さ2,500m 幅60m
2,500 m long, 60 m wide

スポット数 | Aircraft parking stands
15スポット 15 spots

空港運用時間 | Operating hours of the airport
7～23時 7:00 am to 11:00 pm

年間発着回数 | Annual number of movements
約**3.3**万回[※]
Approx. 33,000 flights*

年間旅客数 | Annual number of passengers
約**361**万人[※]
Approx. 3.61 million*

※データは2024年度実績 (*) Based on FY2024 data

旅客ターミナルビル Passenger Terminal Buildings



第1ターミナルビルは、全日本空輸、スカイマーク、ソラシドエア、エアドゥ、フジドリームエアラインズ、トキエアが国内線を運航。2025年4月に第2ターミナルビルが誕生し、国際チャーター便の運航が開始しました。ポートライナー駅と直結の、三宮までのアクセスも便利な神戸の街のゲートウェイです。

Terminal 1 handles domestic flights operated by All Nippon Airways, Skymark, Solaseed Air, AIRDO, Fuji Dream Airlines, and Toki Air. Terminal 2, newly opened in April 2025, serves international charter flights. Conveniently connected to a Port Liner station, the airport serves as a gateway to the city of Kobe with easy access to Sannomiya.

関西エアポート神戸について

About Kansai Airports Kobe

関西エアポート神戸は、神戸市に本社を置き、関西エアポート株式会社の100%出資会社として神戸空港の運営を行っています。関西エアポート神戸は神戸空港の安全と安心を常に最優先としつつ、適切な投資と効率的な運営によって空港を利用される皆さまへのサービスを強化します。また、神戸空港に関西国際空港と大阪国際空港を合わせた3空港一体の空港システム構築によって神戸空港の魅力をさらに高め、関西全体の航空需要の拡大を推進し、神戸経済および関西経済の発展に貢献してまいります。

Kansai Airports Kobe, operating out of its headquarters in Kobe City, manages the Kobe Airport as a fully owned subsidiary of Kansai Airports. Kansai Airports Kobe is constantly working to improve the services provided to all airport users through a combination of appropriate investment and efficient operations, while giving top priority to safety and enjoyment of mind at the facility. In addition, the company is committed to further enhance the appeal of Kobe Airport, to increase demand for air travel throughout the Kansai region, and to contribute to economic development in both Kobe and the Kansai region by building a system that integrates Kobe Airport, Kansai International Airport and Osaka Itami Airport.



Kobe Airport Map



空港内主要施設 Main Facilities at Airport

- | | |
|--|---|
| 1 管制塔 Control Tower | 10 エアバス・ヘリコプターズ・ジャパン Airbus Helicopters Japan Co., Ltd. |
| 2 電源局舎 Power Building | 11 ヒラタ学園 Hiratagakuen |
| 3 消防庁舎 Fire Station | 12 兵庫県消防防災航空隊・神戸市消防局航空機動隊
Hyogo Fire Fighting Disaster Prevention Air Corps & Kobe City Fire Bureau's mobile aviation squad |
| 4 第1ターミナルビル Terminal 1 | 13 結婚式場 Wedding Hall |
| 5 第2ターミナルビル Terminal 2 | 14 人工海浜 Artificial Beach |
| 6 神戸空港オペレーションオフィス Kobe Airport Operation Office | 15 液化水素荷役実証ターミナル Liquid Hydrogen Receiving Terminal |
| 7 貨物ターミナル Cargo Terminal | 16 神戸スカイブリッジ Kobe Sky Bridge |
| 8 海上アクセスターミナル Ocean Access Terminal | |
| 9 ベイシャトル乗り場 Bay Shuttle Boarding Area | |

MINIATURE LIFE × KOBE AIRPORT

MINIATURE LIFE × KOBE AIRPORT Opens

ミニチュア写真家・見立て作家の田中達也氏初となる常設ミュージアム「MINIATURE LIFE × KOBE AIRPORT」が2022年9月30日に神戸空港にオープンしました。「飛行機にも乗れる、飛行機が見れる、大人も子供も楽しめるテーマパーク」をコンセプトに、空港全体を見渡せる屋上2カ所の展示室内に神戸空港オリジナルのミュージアムを開設！屋上芝生エリアには、巨大化させた「ブロッコリー」を設置し、自分がミニチュアになったような感覚を味わうことができます。



The first permanent museum by miniature photographer and mitate artist Tatsuya Tanaka, “Miniature Life × Kobe Airport,” opened at Kobe Airport on September 30, 2022. Conceived to function as a theme park where adults and children alike can enjoy flying and plane watching, this Kobe airport original museum consists of two rooftop exhibit spaces that offer panoramic views of the entire airport. In the adjacent rooftop lawn area, a giant “broccoli” installation allows visitors to experience the sensation of feeling like a miniature figure.

神戸空港 累計搭乗者5000万人達成

Kobe Airport reaches 50-million-passenger milestone

神戸空港の搭乗者が開港から約19年で5000万人を達成しました。これまでの皆さまのご搭乗に感謝するとともに、この5000万人を一つの節目として、今後も安全・安心に、そしてより快適に空港をご利用いただけるよう取り組んでまいります。

Kobe Airport has welcomed 50 million passengers in the approximately 19 years since its opening. We sincerely thank all of you for choosing to fly with us. As we mark this milestone, we’re committed to continuing our efforts to ensure the airport remains a safe, secure, and ever more comfortable place for everyone.



2025年2月10日セレモニーの様子 At the ceremony on February 10, 2025

神戸空港3階レストランフロアにフードコート「神戸ソラもぐ」が誕生

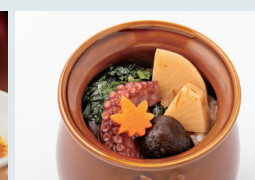
Food court Kobe Soramogu opens in third-floor restaurant area at Kobe Airport

2025年4月10日に神戸空港第1ターミナルビル3階のレストランフロアにフードコート「神戸そらモグ」が誕生し、3店舗が新たにオープンしました。コンセプトは「KOBE Journey」。神戸を感じながら、ご利用される皆さまそれぞれが楽しい時間を過ごせるような場所をめざしています。

On April 10, 2025, a food court has opened in the restaurant area on the third floor of the Kobe Airport Terminal Building and three new restaurants began operating under the concept “KOBE Journey” with the goal of creating a space where travelers can enjoy themselves while experiencing the unique charm of Kobe.



ぎょうざの店 ひょうたん 神戸空港店
Gyoza no Mise, Hyotan, Kobe Airport store



淡路屋のおもうつぼ
Awajiya no Omoutsubo



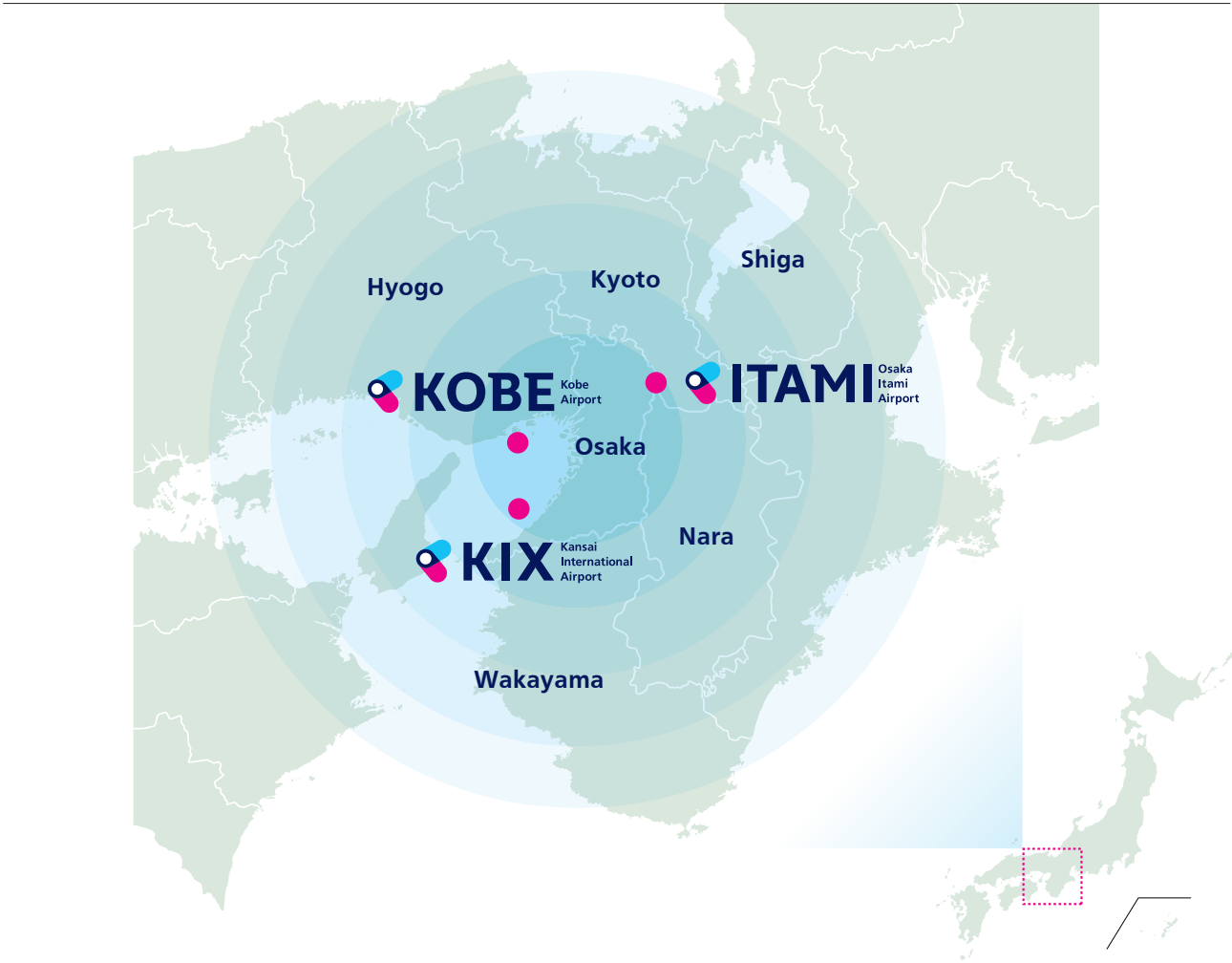
100時間カレー / 肉と野菜の店 神戸園 /
Labo Teria Piece
100 Hours Curry, Meat and
Vegetable Shop Kobe En, Labo Teria Piece

味噌だれで味わう「神戸ぎょうざ」や中華料理、ジェラート、兵庫県産の海産物や野菜を使った和定食、野菜の旨味がたっぷり溶け込んだカレー、弁当におにぎりやサンドイッチなどが楽しめます。

Enjoy Kobe-style gyoza dumplings with miso dipping sauce, Chinese cuisine, gelato, Japanese set meals made with seafood and vegetables from Hyogo Prefecture, rich and flavorful vegetable-based curry dishes, bento-style lunch boxes, rice balls, and sandwiches.

Access & Address

空港周辺交通網 | Major transport network in the Kansai region



主要エリアとのアクセス | Access Times

主要エリア Major Area	KIX Kansai International Airport	ITAMI Osaka Itami Airport	KOBE Kobe Airport
京都 Kyoto	80分 (min)	50分 (min)	70分 (min)
大阪・梅田 Osaka-Umeda	50分 (min)	30分 (min)	40分 (min)
神戸・三宮 Kobe-Sannomiya	65分 (min)	40分 (min)	20分 (min)
難波 Namba	40分 (min)	30分 (min)	70分 (min)
天王寺 Tennoji	35分 (min)	30分 (min)	80分 (min)

※最短所要時間のアクセスを表記しています。 ※所要時間は目安です。実際の交通状況により変わります。
*Shortest travel times are indicated. *Travel times are approximate and may vary depending on actual traffic conditions.

関西エアポートグループ公式ホームページ | Kansai Airports Group

www.kansai-airports.co.jp

関西国際空港 Kansai International Airport 〒549-8501 大阪府泉佐野市泉州空港北1番地 1 Senshukukokita, Izumisano-shi, Osaka Prefecture 549-8501 関西国際空港ホームページアドレス Kansai International Airport website www.kansai-airport.or.jp	大阪国際空港 Osaka Itami Airport 〒560-0036 大阪府豊中市螢池西町3丁目555番地 3-555 Hotarugaike-nishimahchi, Toyonaka-shi, Osaka Prefecture 560-0036 大阪国際空港ホームページアドレス Osaka Itami Airport website www.osaka-airport.co.jp	神戸空港 Kobe Airport 〒650-0048 兵庫県神戸市中央区神戸空港1番 1 Kobekuko, Chuo-ku, Kobe-shi, Hyogo Prefecture 650-0048 神戸空港ホームページアドレス Kobe Airport website www.kairport.co.jp
---	---	---

ソーシャルメディア公式アカウント | Join us on social networks!



おすすめサイト | Recommend Page

FLY from KANSAI 関西3空港からの旅の情報を配信中 Find travel and airport information	国内線 事前お土産予約サイト 関西3空港からのお土産を事前に予約 Souvenirs available at Kansai Airports (KIX, ITAMI, KOBE) can be reserved in advance	Kansai Airports Digital Calendar PCやお持ちのデバイスに設定可能 Our calendar is settable using PC or other digital devices
---	--	--

空港サイト・SNSアカウントへのリンクはこちら >>>
Scan for links to airport websites and social media accounts.
<https://www.kansai-airport.or.jp/link/sns>



関西エアポートグループ公式キャラクター「そらやん」

関西国際空港・大阪国際空港・神戸空港の関西3空港の公式キャラクターです。
飛行機をモチーフにした丸い体と愛くるしいほのぼのとした表情で、いつも笑顔でお出迎えします。

Kansai Airports Group's official character, SORAYAN

SORAYAN is the official character of three airports in the Kansai region, namely Kansai International Airport, Osaka Itami Airport and Kobe Airport. SORAYAN always greets passengers with a round body designed in the shape of an aircraft and a warm and lovely smile.



©Kansai Airports SORAYAN

 **そらやん公式X(旧Twitter)**
SORAYAN official X account (formerly Twitter)
https://twitter.com/kankun_sorayan?lang=ja

 **そらやんLINEクリエイターズスタンプ販売中!**
SORAYAN LINE Creators' Stamps now on sale!

