

Shaping a New Journey



Company Profile

2024.10

Shaping a New Journey





# Shaping a New Journey

**すべての旅に、すばらしい体験を。  
それが、関西エアポートの使命。**

Turning journeys into unforgettable experiences.  
That's our mission at Kansai Airports.

空港も旅の一部。

だから私たちは、新しい旅と体験のゲートウェイとしての価値を追求し続けます。

そのために大切なことは二つ。

ストレスを減らすことと、楽しさを増やすこと。

お客さまが、自然体で充実した時間が過ごせるように、  
空港体験をイノベーションしていきます。

もちろん、それを支える安全の確保や安心して  
ご利用いただける環境づくりにも全力を尽くします。

文化も専門も多種多様な私たちは、関西らしさを存分に活かしながら、  
新しい旅の体験を創造し続けます。

We think of the airport as part of the journey.  
This is why Kansai Airports will continually  
pursue being the gateways to new experiences.  
Two things are fundamental to this:  
Reducing stress and increasing enjoyment.  
Kansai Airports will always innovate the airport experience  
to bring a smooth, relaxed and enjoyable time.  
We will, of course, do our utmost to ensure safety and security  
and create an environment for our airports to be used with confidence.  
As people of diverse expertise  
will fully leverage our unique Kansai spirit  
to continue creating new experiences for every journey.

## Shaping a New Journey



### ブランディングに込めた思い

私たち関西エアポートグループがめざす空港のビジョンをグループ全社で共有し、一丸となって具現化を推進する、そしてお客さまに「新しい旅の体験」を提供するという決意を込めました。

新しい旅と空港体験を創造するために私たち関西エアポートが大切だと考えることは二つ。

自然体でストレスを減らすことと、楽しさを増やすこと。青は安心感や快適性。赤はワクワク感を表現し、この二つがひとつの点でバランスよく両立しているイメージをデザインしました。

### About Our Brand

The design of our logo reflects a vision on how airports should operate, shared by Kansai Airports and its group companies. We are working together to offer customers a new travel experience by giving life to this vision through shaping new journeys.

We at Kansai Airports believe two things are important as we create a new travel and airport experience.

The first is to allow passengers to feel natural and stress-free. The second is to increase enjoyment. The blue in the logo symbolizes security and comfort, while the red expresses excitement. The logo incorporates both of these priorities in a design that brings them together at a single, common point.





関西エアポート株式会社は、オリックス株式会社とVINCI Airports（ヴァンシ・エアポート）を中核とするコンソーシアムにより設立されました。関西国際空港（KIX）および大阪国際空港（ITAMI）の運営を新関西国際空港株式会社から引き継ぎ、2016年4月1日より両空港の運営会社として事業を開始しています。

また、2018年4月1日からは関西エアポート株式会社の100%出資会社である関西エアポート神戸株式会社が、神戸空港（KOBÉ）の運営を神戸市から引き継ぎ、事業を開始しました。

“One 関西エアポートグループ”として、空港の安全とセキュリティを最優先に、適切な投資と効率的な運営によって国内外からの空港利用者へのサービスを強化してまいります。また、関西3空港の可能性を最大限に引き出し、地域コミュニティへの貢献につなげてまいります。



# Kansai Airports

Kansai Airports was established by a consortium made up of VINCI Airports and ORIX Corporation as its core members. Kansai Airports took over the operations of Kansai International Airport (“KIX”) and Osaka International Airport (“ITAMI”) from New Kansai International Airport Company, Ltd. (“NKIAC”) and has been operating the two airports since April 1, 2016.

Kansai Airports Kobe, Kansai Airports’ wholly-owned subsidiary, took over the operations of Kobe Airport (“KOBÉ”) from Kobe City and started its business as an operating company on April 1, 2018. Under the concept of “One Kansai Airports Group”, Kansai Airports Group strives to continuously improve its services for all airport guests through appropriate investments and efficient operations, with safety and security being the top priority. Kansai Airports Group aims to maximize the potential of the three airports for the benefit of the communities they serve.

**会社名 | Name**  
関西エアポート株式会社 Kansai Airports

**設立 | Date of incorporation**  
2015年12月1日 December 1, 2015

**所在地 | Location**  
〒549-8501 大阪府泉佐野市泉州空港北1番地  
1-banchi, Senshu-Kuko Kita, Izumisano-shi, Osaka 549-8501, Japan

**代表者 | Company representatives**  
代表取締役社長 CEO 山谷 佳之  
代表取締役副社長 Co-CEO ブノア・リュロ  
Representative Director and CEO: Yoshiyuki Yamaya  
Representative Director and Co-CEO: Benoit Rulleau

**事業内容 | Business scope**  
●関西国際空港および大阪国際空港の運営業務、管理受託業務等  
●関西エアポート神戸による神戸空港の運営  
●Operation and management services, etc. of Kansai International Airport and Osaka International Airport  
●Operation of Kobe Airport by Kansai Airports Kobe

**資本金 | Capital**  
250億円 25billion yen

**株主 | Shareholders**  
オリックス株式会社40%、ヴァンシ・エアポート40%、その他の出資者20% (\*)  
ORIX Corporation 40%, VINCI Airports 40%, Other investors 20% (\*)

**電話番号 | Telephone**  
072-455-2103 (代) +81-72-455-2103

(\*)その他の出資者は以下のとおりです(順不同)。  
株式会社アシックス、岩谷産業株式会社、大阪瓦斯株式会社、株式会社大林組、オムロン株式会社、関西電力株式会社、近鉄グループホールディングス株式会社、京阪ホールディングス株式会社、サントリーホールディングス株式会社、株式会社JTＢ、積水ハウス株式会社、ダイキン工業株式会社、大和ハウス工業株式会社、株式会社竹中工務店、南海電気鉄道株式会社、西日本電信電話株式会社、パナソニックホールディングス株式会社、阪急阪神ホールディングス株式会社、レンゴー株式会社、株式会社池田泉州銀行、株式会社紀陽銀行、株式会社京都銀行、株式会社滋賀銀行、株式会社南都銀行、日本生命保険相互会社、株式会社みずほ銀行、三井住友信託銀行株式会社、株式会社三菱UFJ銀行、株式会社りそな銀行、株式会社民間資金等活用事業推進機構

(\*)Other investors of Kansai Airports are as below:  
ASICS Corporation; Iwatani Corporation; Osaka Gas Co., Ltd.; ODAYASHI CORPORATION; OMRON Corporation; The Kansai Electric Power Company, Incorporated; Kintetsu Group Holdings Co., Ltd.; Keihan Holdings Co., Ltd.; Suntory Holdings Limited; JTＢ Corp.; Sekisui House, Ltd.; 2022 DAIKIN INDUSTRIES, LTD.; DAIWA HOUSE INDUSTRY CO., LTD.; TAKENAKA CORPORATION; Nankai Electric Railway Co., Ltd.; NIPPON TELEGRAPH AND TELEPHONE WEST CORPORATION; Panasonic Holdings Corporation; Hankyu Hanshin Holdings, Inc.; Rengo Co., Ltd.; The Senshu Ikeda Bank, Ltd.; The Kiyo Bank, Ltd.; The Bank of Kyoto, Ltd.; THE SHIGA BANK, LTD.; The Nanto Bank, Ltd.; Nippon Life Insurance Company; Mizuho Bank, Ltd.; Sumitomo Mitsui Trust Bank, Limited; MUFG Bank Ltd.; Resona Bank, Limited; and the Private Finance Initiative Promotion Corporation of Japan.





## 私たちのめざすもの

アジア太平洋地域の航空業界における先駆者として  
世界に認知され、新たな空港運営の姿を創造し続ける  
ワールドクラスの空港運営会社となることをめざします。

- 安全と安心を最優先に空港運営を行います。
- 豊富な経験を活かした迅速な運営プロセスと顧客サービスで、最高の顧客満足を実現します。
- 地域社会と積極的に連携し、環境をはじめ持続可能な社会の実現に貢献する空港であり続けます。
- 先進的な空港運営を通じて、地域コミュニティと地域経済の発展に寄与します。
- 日本と関西の文化と産業の象徴となり、その魅力を世界に発信します。
- 世界レベルの専門人材を育成し、職員が働く喜びと誇りを共感する風土を醸成します。

To be renowned as a pioneer in the aviation industry within the Asia Pacific region, and to become a world-class international airport operator by continuously raising performance standards for airports.

- Prioritize security and safety
- Achieve an unparalleled customer experience through rapid-operating processes and world-class customer services that capitalize on our global experience
- Continue to be an airport that contributes to the realization of a sustainable society, including the environment, through active cooperation with the local communities
- Dedicate to the development of the local communities and local economies through innovative airport operations
- Become a depiction of the culture and industry of Japan, and its Kansai region
- Develop human resources to create world-class aviation personnel and become an employer of choice by encouraging a corporate culture that enhances employees' satisfaction and pride in their work

# Our Vision

## グループ会社 | Group Companies

### 関西エアポート神戸株式会社

Kansai Airports Kobe  
TEL (078)304-7775 FAX (078)303-6450  
<http://www.kansai-airports.co.jp/company-profile/about-us/kobe/>

### 関西エアポートリテールサービス株式会社

Kansai Airports Retail & Services  
TEL(072)455-2903 FAX(072)455-2907 <https://rs.kansai-airports.co.jp>

### 関西エアポートオペレーションサービス株式会社

Kansai Airports Operation Services  
TEL(072)455-4980 FAX(072)455-4981 <http://www.ops.kansai-airports.co.jp/>

### 関西エアポートテクニカルサービス株式会社

Kansai Airports Technical Services  
TEL(072)455-2920 FAX(072)455-2935 <http://www.tech.kansai-airports.co.jp>

### CKTS 株式会社

CKTS Co., Ltd.  
TEL (072)456-6001 FAX (072)456-6009 <http://www.ckts.co.jp>

### 国際航空旅客サービス株式会社

World Air Passenger Service Co., Ltd.  
TEL (06)6856-7240 FAX (06)6856-7236 <http://www.ae-osaka.co.jp/waps>

### 関西国際空港熱供給株式会社

KIA Heating & Cooling Supply Co., Ltd.  
TEL (072)455-2800 FAX (072)455-2809 <http://www.kiahc.co.jp>





関西国際空港は、豊富な国際線・国内線ネットワークを持つ国際拠点空港です。4,000m級の滑走路を複数備えた24時間運用可能な海上空港として、また地域や環境と共生する空港として、多くの皆さまにご利用いただいています。

Kansai International Airport (KIX) is an international aviation hub with an extensive network of international and domestic flights. Maintaining harmony with the natural environment and the local community, this offshore airport has multiple 4,000-meter-class runways with around-the-clock service, making it the airport of choice for many travelers around the world.

イギリスを拠点とする航空サービスリサーチ会社、スカイトラックス社が実施した国際空港評価「World Airport Awards 2024」において、関西国際空港が「World's Best Airport for Baggage Delivery」で第1位を受賞しました。

KIX has been named the winner in a category-“World's Best Airport for Baggage Delivery” presented by Skytrax, a UK-based aviation research firm.



## 【関西国際空港の概要】

### Overview of KIX

#### 場所 | Location

大阪府 泉佐野市、泉南郡田尻町、泉南市  
Izumisano City, Tajiri Town, Sennan City in Osaka

#### 面積 | Scale

約**1,055ha** (1期島:510ha・2期島:545ha)  
Phase 1 Island: approximately 510ha Phase 2 Island: approximately 545ha

#### 滑走路 | Runways

**2本**  
A滑走路(1期空港島):長さ3,500m 幅60m  
B滑走路(2期空港島):長さ4,000m 幅60m  
Runway A: 3,500m long, 60m wide Runway B: 4,000m long, 60m wide

#### スポット数 | Aircraft Parking Stands

**102** スポット  
(1期:旅客41、リモート11、貨物15、その他8) (2期:旅客20、貨物7) 102 spots

#### 空港運用時間 | Operating hours of the airport

**24時間**  
24 hours

#### 就航先方面数 | Flight destinations

約**68** 都市 (うち旅客便54都市)  
※2024年夏スケジュール  
approximately 68 cities (including 54 cities for passenger flights)

#### 年間発着回数 | Annual Aircraft Movements

約**17** 万回※  
approximately 170,000 aircraft movements\*

#### 年間旅客数 | Annual Passengers

約**2,589** 万人※  
approximately 25,890,000 passengers\*

#### 年間取扱貨物量 | Annual Cargo Volume

約**73.2** 万トン※  
approximately 732,000t\*  
※データは2023年度実績 (\*)FY2023 operational results



# 1994年の開港以来初となる 大規模T1リノベーション工事

関西国際空港は現在、開港以来初の大規模リノベーション工事に取り組んでいます。「国際線キャパシティ拡大」「エアサイドエリアの充実」「旅客体験の向上」を基本コンセプトとし、より多くのお客さまがスムーズにご利用いただき、また、出発までの時間をさらに快適に楽しく過ごしていただくことを目的としています。

手続きを自動化する技術を取り入れ、効率的なサービス提供をめざす「ファストトラベル」を推進するとともに、国際線の出国審査後の出発エリアを1.6倍に拡大し、商業施設・店舗をさらに充実させます。また、「日本らしさ」「関西らしさ」を意識した空間デザインで、より魅力的でワクワクする空港体験をご提供します。

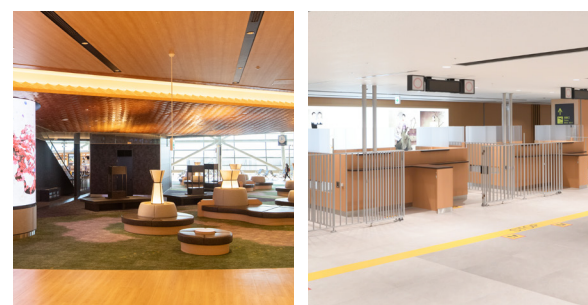
## Undergoing a large-scale renovation for the first time since its opening in 1994.

The basic concepts of the renovation are "expand international capacity" "enhance airside area" and "improve passenger experience" with the aim of facilitating a smoother experience for more passengers and making their time until departure even more comfortable and enjoyable. We promote "Fast Travel" which aims to provide efficient services by introducing technology to realize automated procedures. And the international departure area after passport control will be expanded by 1.6 times, and commercial facilities and stores will be further enhanced. In addition, the space will be designed with "Sense of Japan" and "Sense of Kansai" in mind to provide a more attractive and exciting airport experience.

## 工事スケジュール Renovation schedule

**2023年12月**：新出国審査場、新国際線出国エリアオープン  
December 2023, Opening of the new centralized immigration area, and the new international departure area

**2025年春**：新入国審査場、新国際線ラウンジ運用開始（※空港主要機能完成）  
Spring 2025: Starting operation of new immigration areas, and new international lounges  
\*Main airport functions will be completed.



※パースはイメージです。



**2022年10月**：2F 新国内線エリアオープン  
October 2022: Opening of new domestic area on the 2nd floor



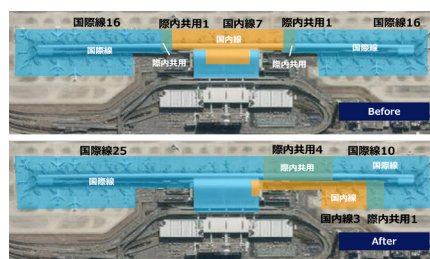
**2025年**：  
「大阪・関西万博」開催  
2025: EXPO 2025 OSAKA,  
KANSAI, JAPAN

**2024年9月**：4F 新国際保安検査場先行オープン  
September 2024: Opening of 4F new international security checkpoints ahead of the grand opening

**2026年夏**：  
2F 新国際線出国エリア  
南北商業施設増設  
Summer 2026: Expansion of new international departure area and north/south commercial area on the 2nd floor

**POINT** これまでの国際線・国内線エリアの配置と比率を見直すことで、ますますスムーズで快適にご利用いただけるようになります。

By reviewing the layout and ratio of the international and domestic flight areas, we are able to provide an increasingly smooth and comfortable experience.



**POINT** 段差をなくした新搭乗橋の導入や特定天井の改修、バゲージハンドリングシステムの更新など、ますます安心・快適にご利用いただけるようになります。

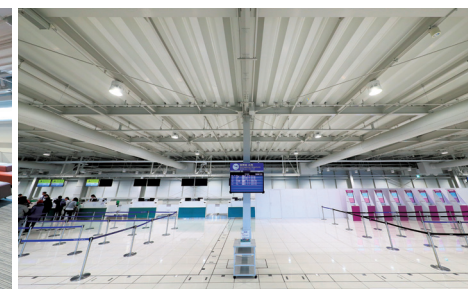
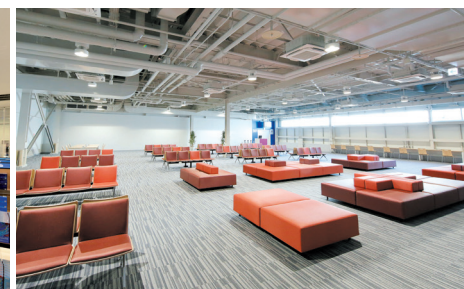
The new boarding bridge with no steps, old suspended ceiling, and updated baggage handling system will provide an even safer and more comfortable service.



## 第2ターミナルビル (LCC専用)

第2ターミナルビル(国際線)には、日本の空港で初めてウォークスルー型の免税店舗を導入。お買い物を楽しんでいただきやすいようメイン通りを配置し、化粧品、菓子、電化製品、お酒など人気の商品を集約した大型店舗です。

また、「和」と「関西らしさ」をコンセプトとした飲食店のほか、ATM、外貨自動両替機、海外旅行保険自動引受機など、快適にご旅行いただけるよう充実した店舗・機能を備えた空間です。

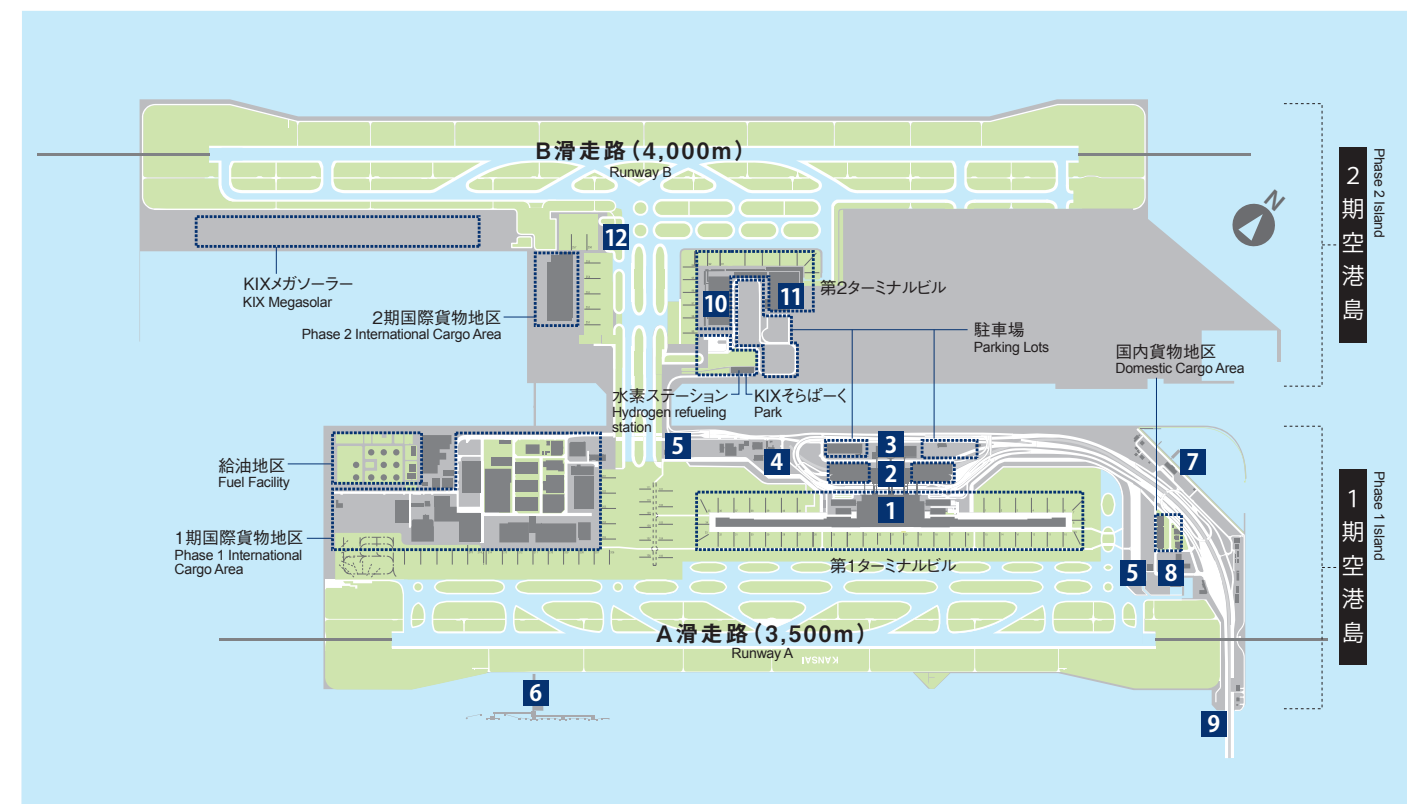


## Terminal 2 International

At Terminal 2 International, the first walk-through duty free shop in Japan was introduced: A large-scale store where popular products, including cosmetics, confectioneries, electronics and alcohol are available so that passengers can easily enjoy shopping.

Terminal 2 International is also filled with other features, including ATMs, an automatic currency exchange machine and an automatic service machine for international travel insurance, in addition to restaurants with concepts unique to Japan and Kansai, so that visitors can travel comfortably.

## Kansai International Airport Map



### 1期空港島内主要施設 Main Facilities of Phase 1 Island

- 1 第1ターミナルビル Terminal 1
- 2 関西空港駅 Kansai Airport Station
- 3 ホテル/エアロプラザ Hotel & Aeroplaza
- 4 管制塔 Control Tower
- 5 空港消防施設 Firefighting Facilities
- 6 オイルタンカーバース Oil Tanker Berths
- 7 ポートターミナル Ferry Terminal
- 8 展望ホール「Sky View」Observation Hall "Sky View"
- 9 空港連絡橋 Airport Access Bridge

### 2期空港島内主要施設 Main Facilities of Phase 2 Island

- 10 第2ターミナルビル(国内線) Terminal 2 Domestic
- 11 第2ターミナルビル(国際線) Terminal 2 International
- 12 空港消防施設 Firefighting Facilities





## 2023年12月5日 新国際線出国エリアオープン

New International Departure Area opens on December 5, 2023.

新しい国際線出国エリアは、木目調で統一された日本らしい温かみを感じられる出国審査場や国内最大規模となる約2,500㎡のウォークスルー型の免税店の他、新たなコンセプトとなる中央のプラザエリアと4つのMoodエリアを展開。ご利用のお客さまに新たな旅の体験をご提供します。Moodエリアは「PEACEFUL」「CURIOUS」「ACTIVE」「FUN」の雰囲気異なる4つのエリアで構成され、その雰囲気に合ったデザインや店舗を配置しており、お客さまの気分に合わせて楽しんでいただける空間です。出国手続き後、搭乗までの待ち時間でショッピングやお食事をより楽しく快適に過ごしていただけるようになりました。

The new international departure area features a passport control with a wood-grain finish and a warm, Japan-like taste, a walk-through duty-free store that is the largest in Japan at approximately 2,500 square meters, and a new concept of a central plaza area and four mood areas. These new features will deliver a unique travel experience to our customers. The "mood" areas offer four atmospheres: "PEACEFUL," "CURIOUS," "ACTIVE," and "FUN," with distinctive designs and stores where our customers can choose to go depending on their own "mood." After passport control, you can now enjoy shopping and dining in a more enjoyable and comfortable atmosphere during the waiting time before boarding.

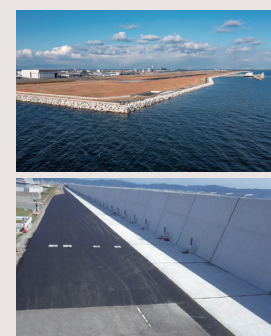
## 関西国際空港防災事業 土木学会技術賞を受賞

KIX Disaster Resilience Enhancement Project Wins "Outstanding Civil Engineering Achievement Award"

2018年9月の台風21号による被災を受けて取り組んできた関西国際空港における防災事業が、公益社団法人土木学会の令和3年度土木学会技術賞(IIグループ)を受賞しました。

土木学会技術賞(IIグループ)とは、土木技術の発展に顕著な貢献をなし、社会の発展に寄与したと認められる画期的なプロジェクトに対して授与されるものです。

関西国際空港の防災事業では、2018年の台風被災時の状況を科学的に解明した上で、最新のデータに基づいて台風時等の越波対策を行うだけでなく、想定外の浸水があった場合でも、空港機能を喪失させないような対策が取られています。また、供用中の空港という制約条件下で、延長6km以上の護岸の嵩上げ及び4.7kmの消波ブロックの設置という大規模な工事を約3年という短期間で完了させました。



Kansai International Airport won the 2021 Outstanding Civil Engineering Achievement (OCEA) Award in the Group-2 category from Japan Society of Civil Engineers (JSCE) for its disaster resilience improvement project, an initiative to recover from damages caused by Typhoon Jebi in September 2018.

The JSCE OCEA Award (Group-2) is granted to milestone projects recognized for their remarkable contributions to the advancement of civil engineering technology and the development of society. In the KIX disaster resilience enhancement project, measures were taken not only to avoid wave overtopping during typhoons but to keep airport functioning in the event of unexpected flooding, utilizing up-to-date data obtained through scientific analysis of the damage caused by Typhoon Jebi. Despite the constraints of implementing the project at the airport in operation, the Company finished, within a short period of three years, the large-scale construction work of building up the height of seawalls stretching over 6 km and installing breakwaters on shorelines spanning 4.7 km.

## エアバスと水素の利活用検討で連携

Kansai Airports Partners Airbus to Study Use of Hydrogen

エアバスと関西エアポート株式会社は関西3空港において水素を動力とする航空機の運航の実現に向けて協働するため覚書を締結しました。エアバスと関西エアポートは今後、航空機の水素利用に必要な政策提言と課題への取り組みに向けたロードマップを共同で作成し、航空分野において水素を利用するためのインフラ整備を先導していきます。

Airbus and Kansai Airports have signed a Memorandum of Understanding to collaborate for an increased feasibility of hydrogen-fueled aircraft at the Group's three airports in Kansai. Through this partnership, Airbus and Kansai Airports will jointly prepare policy proposals necessary for the use of hydrogen in aircraft as well as a road map to address challenges, taking a leadership in the development of infrastructure for the hydrogen use in the aviation industry.

## 国産SAFの商用化に向けた協力に関する基本合意書を締結

Basic Agreement Concluded to Cooperate for Commercialization of Domestically Produced SAF

日揮ホールディングス株式会社、株式会社レポインターナショナルと関西エアポート株式会社の3社は、関西3空港の飲食店などから排出される廃食用油をSAF(Sustainable Aviation Fuel、持続可能な航空燃料)製造事業向けの原料として供給することに協力する基本合意書を締結しました。SAF製造事業においては、日揮ホールディングス、レポインターナショナル、およびコスモ石油が、大阪府堺市のコスモ石油堺製油所を拠点に、国内初となるSAFの大規模商用生産をめざし、大阪・関西万博が開催されSDGsについてさらに関心が高まる2025年に供給できるよう、年産約3万キロリットルのプラントが稼働する計画です。

また、2022年10月に国産SAFの商用化および普及・拡大に取り組む有志団体「ACT FOR SKY」に加盟しました。今回の加盟により、他メンバーと共に SAF の普及・拡大に向けた活動を一層強化していきます。関西エアポートグループは、温室効果ガスの排出量を2050年までに実質ゼロとする長期目標のもと、再生可能エネルギーや水素の利活用をはじめとする環境負荷低減に向けた様々な活動に取り組んでいきます。

JGC Holdings Corporation, REVO International Inc., and Kansai Airports concluded a basic agreement to cooperate in the supply of waste edible oil from restaurants and other sources at the Kansai Airports Group's three airports as a feedstock for the production of sustainable aviation fuel (SAF). In the SAF production project, JGC Holdings, REVO International, and Cosmo Oil plan to begin the first domestic large-scale commercial production of SAF at the Cosmo Oil Sakai Refinery in Sakai City, Osaka. The annual production capacity is expected to be on the level of 30,000 kiloliters, with the first commercial supply beginning in 2025, when the "Expo 2025 Osaka, Kansai, Japan" will be held and people's interest in SDGs will grow further. In October 2022, Kansai Airports became a member of "ACT FOR SKY," a voluntary organization that works to commercialize, promote, and expand the use of domestically produced SAF. By joining the organization, the Group will further strengthen its activities for the promotion and expansion of SAF, together with other members. The Kansai Airports Group is committed to engaging in diverse activities to reduce environmental impact, including the use of renewable energy and hydrogen, under the long-term target set out to decrease greenhouse gas emissions to net zero by 2050.



# ITAMI

## Osaka International Airport

大阪国際空港は、京阪神都市圏の中心に位置し、大阪都心まで約12キロと利便性の高い都市型空港です。

豊富なネットワークを持つ国内線の基幹空港として、また地域や環境と共生する空港として多くの皆さまにご利用いただいています。

Osaka International Airport (ITAMI) is an urban airport conveniently located in the center of the Kyoto-Osaka-Kobe metropolitan region, about 12 km away from Osaka's center. Maintaining harmony with the natural environment and the local community, the airport serves as a major air hub boasting an extensive network of domestic flights. ITAMI is the airport of choice for many travelers.



航空関連情報の収集や提供を行うCIRIUM(シリウム)が発表した、世界の航空会社と空港の定時出発率の総合ランキング「The On-Time Performance Review 2023」の中規模空港部門で、大阪国際空港が世界1位を獲得しました。

Osaka International Airport (ITAMI) took the top spot in the On-Time Performance Review 2023 a comprehensive ranking of on-time performance for the world's airlines and airports released by aviation data and analytics firm CIRIUM for the Medium airport category.

### [大阪国際空港の概要]

#### Overview of ITAMI

##### 場所 | Location

大阪府 豊中市、池田市、兵庫県 伊丹市  
Toyonaka City, Ikeda City in Osaka, Itami City in Hyogo

##### 面積 | Scale

約**311**ha  
approximately 311ha

##### 滑走路 | Runways

**2**本  
A滑走路:長さ1,828m 幅45m B滑走路:長さ3,000m 幅60m  
Runway A: 1,828m long, 45m wide Runway B: 3,000m long, 60m wide

##### スポット数 | Aircraft Parking Stands

**52**スポット  
52 spots

##### 年間発着回数 | Annual Aircraft Movements

約**13.8**万回※  
approximately 138,000 aircraft movements\*

##### 年間旅客数 | Annual Passengers

約**1,479**万人※  
approximately 14,790,000 passengers\*

##### 年間取扱貨物量 | Annual Cargo Volume

約**8.8**万トン※  
approximately 88,000t\*

##### 空港運用時間 | Operating hours of the airport

**7~21**時  
From 7AM to 9PM

※データは2023年度実績 (\*):FY2023 operational results





## 旅客ターミナルビル

### 用途に応じた便利で快適なターミナルビル

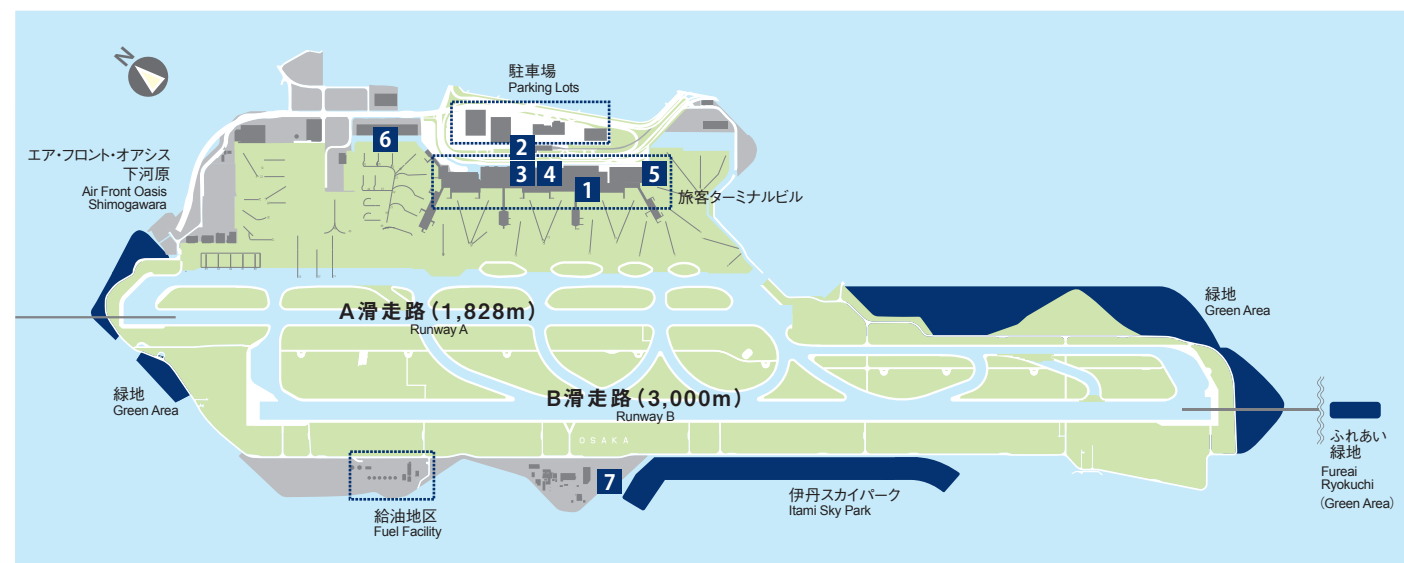
北ターミナルはJALグループと天草エアライン、南ターミナルはANAグループとIBEXエアラインズと航空会社別になっています。飲食・物販店、ホテル、ラウンジなどを設置しており、空港内で快適なひとときをお楽しみいただけます。2020年8月、約50年ぶりの大規模ターミナル改修を終え、グランドオープンしました。

## Passenger Terminal Building

### A convenient, comfortable terminal building designed to accommodate a wide range of use

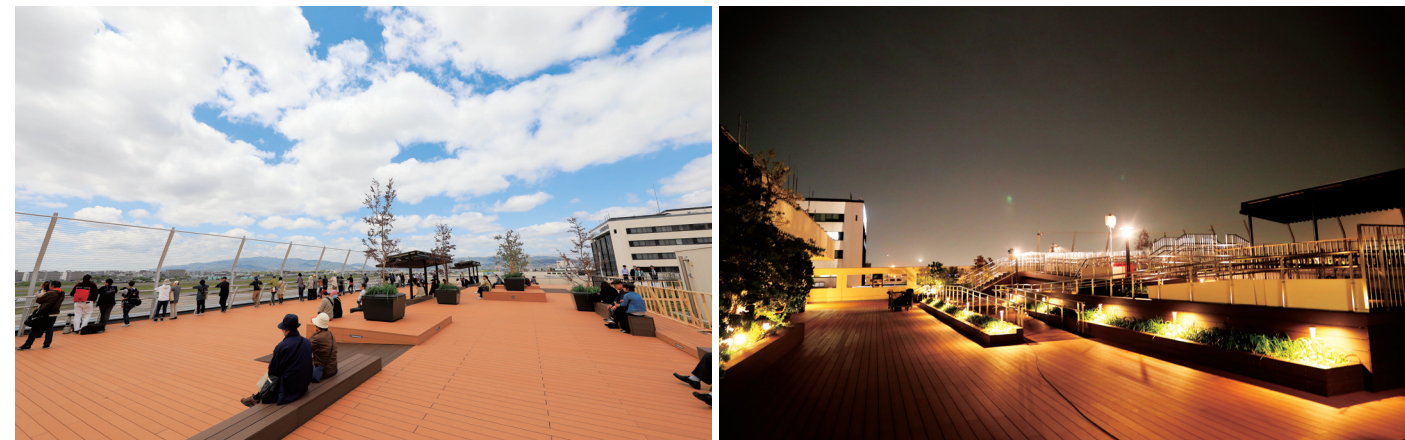
The passenger terminal building at Osaka International Airport is divided by airlines, with the JAL Group and Amakusa Airlines in the North Terminal and the ANA Group and IBEX Airlines in the South Terminal. The Terminal provide a pleasant space with restaurants, retail shops, a hotel and an observation area so that travelers can better enjoy their time at the airport. ITAMI re-opened on August 5, 2020 after the first major renovation in about 50 years.

## Osaka International Airport Map



### 空港内主要施設 Main Facilities at Airport

- |   |                                  |                                  |
|---|----------------------------------|----------------------------------|
| 1 旅客ターミナルビル Passenger Terminal Building | 4 展望デッキ Observation Deck         | 7 空港消防施設 Firefighting Facilities |
| 2 大阪空港駅 Osaka Airport Station           | 5 管制塔 Control Tower              |                                  |
| 3 ホテル Hotel                             | 6 国内貨物ビル Domestic Cargo Building |                                  |



### 滑走路に近い開放的な展望デッキ

大阪国際空港の4Fは、全長400m・総面積7,700㎡のウッドデッキ。開放感たっぷりでおしゃれな展望デッキからは飛行機の離着陸を目の前に見ることができます。インテリアショップや展望レストラン、世界中の植物がきれいな花を咲かせる庭園も！夜にはライトアップされ、幻想的な雰囲気を楽しめます。

### Wide-open observation deck close to the runways

The fourth floor of the ITAMI passenger terminal building has wood deck 400 meters- long with an area of 7,700 square meters total. From this stylish observation deck, passengers can watch aircraft landing and take off right in front of them. There are also shops, restaurants and a garden containing plants from all over the world. At night, the deck is beautifully illuminated so passengers can continue to enjoy of the view.



### 空港周辺の緑地造成

市街地に近接する大阪国際空港は、周辺地域と共生した空港づくりが重要なテーマとなっています。そのため、大阪国際空港と周辺の住宅地域との間に緩衝地帯として緑地を整備し、航空機騒音の軽減と生活環境の改善に努めています。一部は航空機の離着陸が眺められる展望デッキや休憩所、複合遊具などを設置した公園として開放。地域の憩いの場としても親しまれています。

### Development of green areas around the airport

Due to its urban location, coexisting with the nearby community is an important matter for ITAMI. Consequently, the facility is working to minimize aircraft noise and improve living conditions by developing buffer green areas, parks and other spaces between the airport and nearby residential areas. Some of these areas contain rest areas, playgrounds and observation decks from which visitors can view aircraft take off and landing. As a result, they have become a well-loved source of relaxation and recreation for local residents.





～ニッポンの空へ あたらしいITAMIから～

## 生まれ変わったITAMIから、 新しい旅のカタチをお届けしています

### ITAMI grand re -opening

2020年8月5日、約50年ぶりとなるターミナル改修を経て、大阪国際空港がグランドオープンしました。国内線として日本初導入となる「ウォークスルー型商業エリア」を新設し、保安検査後のエリアを中心に、関西初・空港初など新規店舗が続々オープン。飛行機に乗る人も乗らない人も、空港での特別な時間をお楽しみいただけます。

Osaka International Airport (ITAMI) re-opened on August 5, 2020 after the first major renovation in about 50 years. With the opening of Japan's first walk-through commercial space in the domestic gate area after security of the North and South Terminals, the airport provides passengers with a new experience of walking around while enjoying shopping.

#### ■北ターミナル



保安検査場を通過してからご搭乗までの道のりを、ITAMIならではの土産と魅力的なグルメがお出迎えしています。The walk-through commercial area will take passengers from the security checkpoint to the boarding area. Here, you will discover a unique shopping and dining experience exclusive to ITAMI.

#### ■南ターミナル



ITAMIのショップ&レストランはこちら >>>



#### 北立体駐車場

空港北側に収容台数645台の立体駐車場を新設しました。駐車マスごとの満車・空車ランプや入口案内板での空き状況表示で、混雑状況が「見える化」され、ますます便利で快適に。

#### North Parking Structure

The parking guidance system monitors the occupancy and availability of each parking space. The VMS at the entrance allows for greater visibility of congestion within the parking area, enhancing convenience and comfort for drivers.



#### レンタカーステーション

ターミナルビルから直接出発・到着が可能になり、利便性が飛躍的に向上しました。

#### Rental Car Station

Now rental cars can be rented and returned directly at the Terminal Building, greatly improving user convenience.



#### シェアサイクルステーション

駐輪場【南エリア】にシェアサイクル「HELLO CYCLING-ハローサイクリング」のステーションが新設されました。都市内に複数のポートを配置し、いつでもどのポートでも自転車の貸し出し・返却が可能です。

※今回の大阪国際空港への導入は、2019年11月1日より豊中市で実施しているシェアサイクルの実証実験としての導入となります。

#### Bicycle share station

A new bicycle share station has been installed in the South Bicycle Parking Area. There are several docking stations located around the city, so you can pick up and drop off a bicycle anytime, anywhere.

\* This new service at ITAMI is part of the bicycle share scheme introduced on an experimental basis in Toyonaka since November 2019.



#### アクセスデッキ

北立体駐車場とモノレール駅を繋ぐアクセスデッキは、雨の日も濡れる心配はありません。滑走路をイメージして作られたデッキは、夜はライトアップされ幻想的な雰囲気をお楽しみいただけます。

#### Pedestrian deck

The pedestrian deck connects the North Parking Structure to the monorail station. The deck is roofed, which keeps you shielded from the pouring rain. Inspired by airport runways, the pedestrian deck is lit up at night, enveloping visitors in a fantastical glow.

#### レンタルバイクステーション

ターミナルビル直結のレンタルバイクステーション「レンタル819大阪国際空港店」。「カーボンニュートラル」な電動バイク「EV-Bike」も加わり、空港から気軽に快適にバイクライフをお楽しみいただけます。



#### Motorcycle rental station

The motorcycle rental station is directly adjacent to the Terminal Building. Electric motorcycles, or "EV-Bikes," will offer you a carbon-neutral transport option. Sit back, relax, and enjoy your motorcycle ride from the airport!

#### EV充電用コンセントを導入

北立体駐車場①および南立体駐車場にEVの普通充電用コンセントを184基導入しました。国内空港では最大規模数のEV充電設備を備えています。

#### Installation of EV Charging Outlets

We have installed 184 standard EV charging outlets in the North Multi-Storey Car Park ① and the South Multi-Storey Car Park. This makes us the airport with the largest number of EV charging facilities in Japan.

### 空港周辺地域の皆さまに向けたニュースレター 『AIRPORT CLUB』掲載中!

空港のイベントや施設の情報、地域の皆さまに向けた取り組み、空港で働くスタッフの様子などのご紹介を通して、空港がより身近で親しみのあるものを感じていただけることをめざしたニュースレターです。



#### "Airport Club," a newsletter for the local community

The "Airport Club" is a newsletter aimed to provide information on airport events and facilities, initiatives for the local residents, and the staff working at the airport. The newsletter affords an opportunity for the local community to become familiar with the airport.





神戸空港は、人口約150万人を有する関西の主要都市、神戸市に位置し、全国各地と国内線ネットワークで結ばれた海上空港です。地域や環境と共生する空港として、神戸周辺の国内線需要に応えています。

Kobe Airport opened in 2006 in Kobe, a major city in the Kansai region, with a population of approximately 1.5 million. The facility sits at the center of a network of routes that link airports throughout Japan. Blending perfectly into the surrounding community and setting the foundation for its thriving tourism industry, the airport meets the domestic aviation demand inbound and outbound to/from the greater Kobe area.

## 〔神戸空港の概要〕 Overview of KOBE

### 場所 | Location

兵庫県神戸市  
Kobe City in Hyogo

### 面積 | Scale

約**154**ha  
approximately 154ha

### 滑走路 | Runways

**1**本  
長さ2,500m 幅60m Runway : 2,500m long, 60m wide

### 空港運用時間 | Operating hours of the airport

**7~23**時  
From 7AM to 11PM

### スポット数 | Aircraft Parking Stands

**10**スポット  
10 spots

### 年間発着回数 | Annual Aircraft Movements

約**3.5**万回※  
approximately 35,000 aircraft movements\*

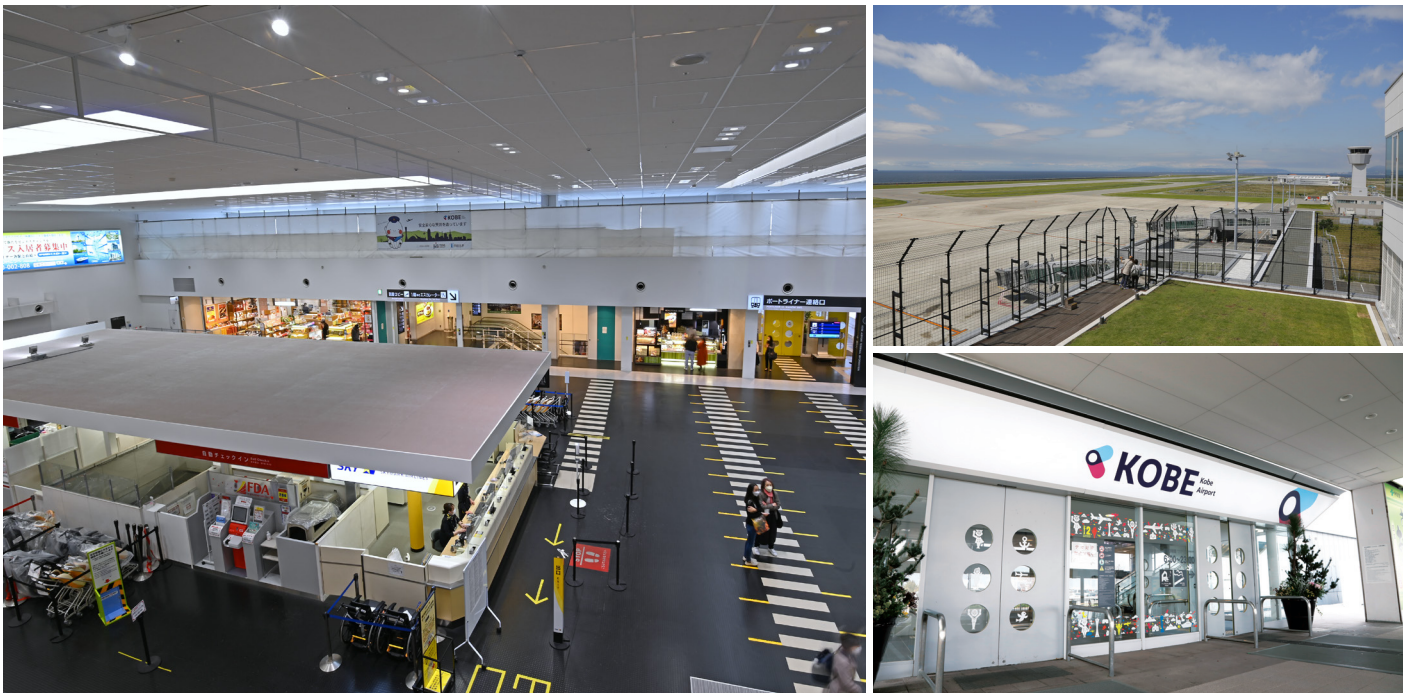
### 年間旅客数 | Annual Passengers

約**344**万人※  
approximately 3,440,000 passengers\*



※データは2023年度実績 (\*)FY2023 operational results





## 旅客ターミナルビル

神戸空港は、全日本空輸、スカイマーク、ソラシドエア、エアドゥ、フジドリームエアラインズが国内線を運航する神戸の街のゲートウェイです。旅客ターミナルビルでは、誰もが容易にアクセスでき、安全・快適に利用できるように、施設や設備面での整備を行っています。

## Passenger Terminal Building

A gateway to the city of Kobe. Kobe Airports is a domestic airport that handles air transport and functions as a hub for ANA, Skymark, Solaseed Air, Air Do and FDA. The terminal building is easily accessible for all types of passengers and the facilities are designed to provide safety and comfort through various amenities and features.

## 関西エアポート神戸について

関西エアポート神戸は、神戸市に本社を置き、関西エアポート株式会社の100%出資会社として神戸空港の運営を行っています。関西エアポート神戸は神戸空港の安全と安心を常に最優先としつつ、適切な投資と効率的な運営によって空港を利用される皆様へのサービスを強化します。また、関西国際空港と大阪国際空港とを合わせた3空港一体の空港システム構築によって神戸空港の魅力をさらに高め、関西全体の航空需要の拡大を推進し、神戸経済および関西経済の発展に貢献してまいります。

## About Kansai Airports Kobe

Kansai Airports Kobe, operating out of its headquarters in Kobe City, manages the Kobe Airport as a fully owned subsidiary of Kansai Airports. Kansai Airports Kobe is constantly working to improve the services provided to all airport users through a combination of appropriate investment and efficient operations, while giving top priority to safety and enjoyment of mind at the facility. In addition, the company is committed to further enhance the appeal of Kobe Airport, to increase demand for air travel throughout the Kansai region, and to contribute to economic development in both Kobe and the Kansai region by building a system that integrates Kobe Airport, Kansai International Airport and Osaka International Airport.



## Kobe Airport Map



## 空港内主要施設 Main Facilities at Airport

- |  |  |
|--|--|
| <ul style="list-style-type: none"><li>1 管制塔 Control Tower</li><li>2 電源局舎 Power Building</li><li>3 消防庁舎 Fire Station</li><li>4 旅客ターミナル Passenger Terminal Building</li><li>5 神戸空港オペレーションオフィス Kobe Airport Operation Office</li><li>6 貨物ターミナル Cargo Terminal</li><li>7 海上アクセスターミナル Ocean Access Terminal</li><li>8 ベイシャトル乗り場 Bay Shuttle Boarding Area</li></ul> | <ul style="list-style-type: none"><li>9 エアバス・ヘリコプターズ・ジャパン Airbus Helicopters Japan Co., Ltd.</li><li>10 ヒラタ学園 Hiratagakuen</li><li>11 兵庫県消防防災航空隊・神戸市消防局航空機動隊<br/>Hyogo Fire Fighting Disaster Prevention Air Corps &amp; Kobe City Fire Bureau's mobile aviation squad</li><li>12 結婚式場 Wedding Hall</li><li>13 人工海浜 Artificial Beach</li><li>14 液化水素荷役実証ターミナル Liquefied Hydrogen Receiving Terminal</li><li>15 神戸スカイブリッジ Kobe Sky Bridge</li></ul> |
|--|--|



## 海にも山にも都心にも近い、 先進の都市型海上空港



2006年に開港した神戸空港は、神戸の中心部三宮から約8kmに位置する都市型の海上空港です。都心に近いため利便性も高く、身近で手軽に利用できる空港として、多くの皆様にご利用いただいております。搭乗率、搭乗者数ともに好調を維持しており、2023年度の旅客数は過去最多の344万人を記録しました。

### Advanced urban offshore airport, close to the sea and mountains as well as downtown

Kobe Airport, which opened in 2006, is an urban offshore airport located approximately 8km away from Sannomiya, the center of Kobe City. Its close-to-downtown location makes it accessible and convenient, which is why many people use it. Through its constant high quality services KOBE has maintain a steady number of passengers, reaching 3.44 million in FY2023, marking a record high



### 関西主要都市や関西国際空港へもアクセス至便！

神戸の中心部三宮から約8km。ポートライナーで約18分。電車・車ともに、大阪・京都へもアクセス良好。2018年4月より、神戸空港と新神戸・三ノ宮駅を結ぶリムジンバスも運行中。関西国際空港へは双胴高速艇「神戸-関空ベイシャトル」が直線距離約24kmの海上を約30分で結びます。

### Offering highly convenient access to major cities in the Kansai region and KIX!

The airport is approximately 8km away from Sannomiya, the center of Kobe City. It takes approximately 18 minutes by Port Liner. There is also easy access to Osaka and Kyoto by train and car. Since April 2018, the Airport Limousine bus has been running between Shin-Kobe Station / Sannomiya Station and Kobe Airport. To get to KIX, a high-speed boat, the Kobe-Kansai Airport Bay Shuttle is available, and it takes approximately 30 minutes by sea, traveling approximately 24 km in a straight line.



### 環境への取り組み

屋上デッキではさまざまな植栽を設置し、緑とともに景色をお楽しみいただけます。またターミナルビルの待合室ロビーへの日射対策として、電動ブラインドの設置や遮熱塗料塗布による日射対策を行い、省エネルギー化に取り組んでいます。

### Environmental initiatives

With lots of greenery and a variety of plants, the rooftop deck offers a magnificent view that is worth enjoying. In the Terminal Building lobbies, motorized blinds are installed and thermal insulation coatings are applied to provide insulation and light control in order to increase energy efficiency.

## MINIATURE LIFE × KOBE AIRPORTがオープン MINIATURE LIFE × KOBE AIRPORT Opens

ミニチュア写真家・見立て作家の田中達也氏初となる常設ミュージアム「MINIATURE LIFE × KOBE AIRPORT」が2022年9月30日に神戸空港にオープンしました。  
「飛行機にも乗れる、飛行機が見れる、大人も子供も楽しめるテーマパーク」をコンセプトに、空港全体を見渡せる屋上2か所の展示室内にKOBEオリジナルのミュージアムを開設！屋上芝生エリアには、巨大化させた「ブロッコリー」を設置し、自分がミニチュアになったような感覚を味わうことができます。

On Friday, September 30, 2022, "MINIATURE LIFE x KOBE AIRPORT" opened at Kobe Airport. This is the first permanent museum that exhibits the works of Tatsuya Tanaka, a miniature photographer and scenography artist. Designed exclusively for Kobe Airport with the concept of "a theme park where both adults and children can have fun and enjoy riding and seeing airplanes," the museum is located in two exhibition rooms on the rooftop areas looking over the entire airport. As part of the exhibition, a huge artificial broccoli has been installed on the rooftop lawn, so that visitors can enjoy feeling like a miniature person when standing beside the work of art.



## 大型化学消防車・給水車の更新

2021年、神戸空港の大型化学消防車・給水車の更新を行いました。大型化学消防車・給水車は、神戸空港で2005年9月から約16年間使用されたもので、今回の更新により車両の消火機能向上、および救難機材等の搭載容量の大幅な増加が可能となりました。また、2021年度に退役した化学消防車ルーフトレット1台をバヌアツ共和国のタンナ空港へ寄贈しました。

### Replacement of Large-sized Chemical Fire Engines and Water Pump Trucks

In 2021, the Company replaced Kobe Airport's large-sized chemical fire engines and water pump trucks that had been used at there for roughly 16 years since September 2005. The replacement was intended to improve the vehicles' fire extinguishing capabilities and make a significant increase in their capacity to load rescue equipment. We also donated the Airport's chemical fire engine roof turret, which retired in the year of 2021, to Tanna Airport in the Republic of Vanuatu.

#### 大型化学消防車



ルーフトレット 10,500ℓ

HRET 10,500ℓ



給水車  
PP TANKER 8,000ℓ

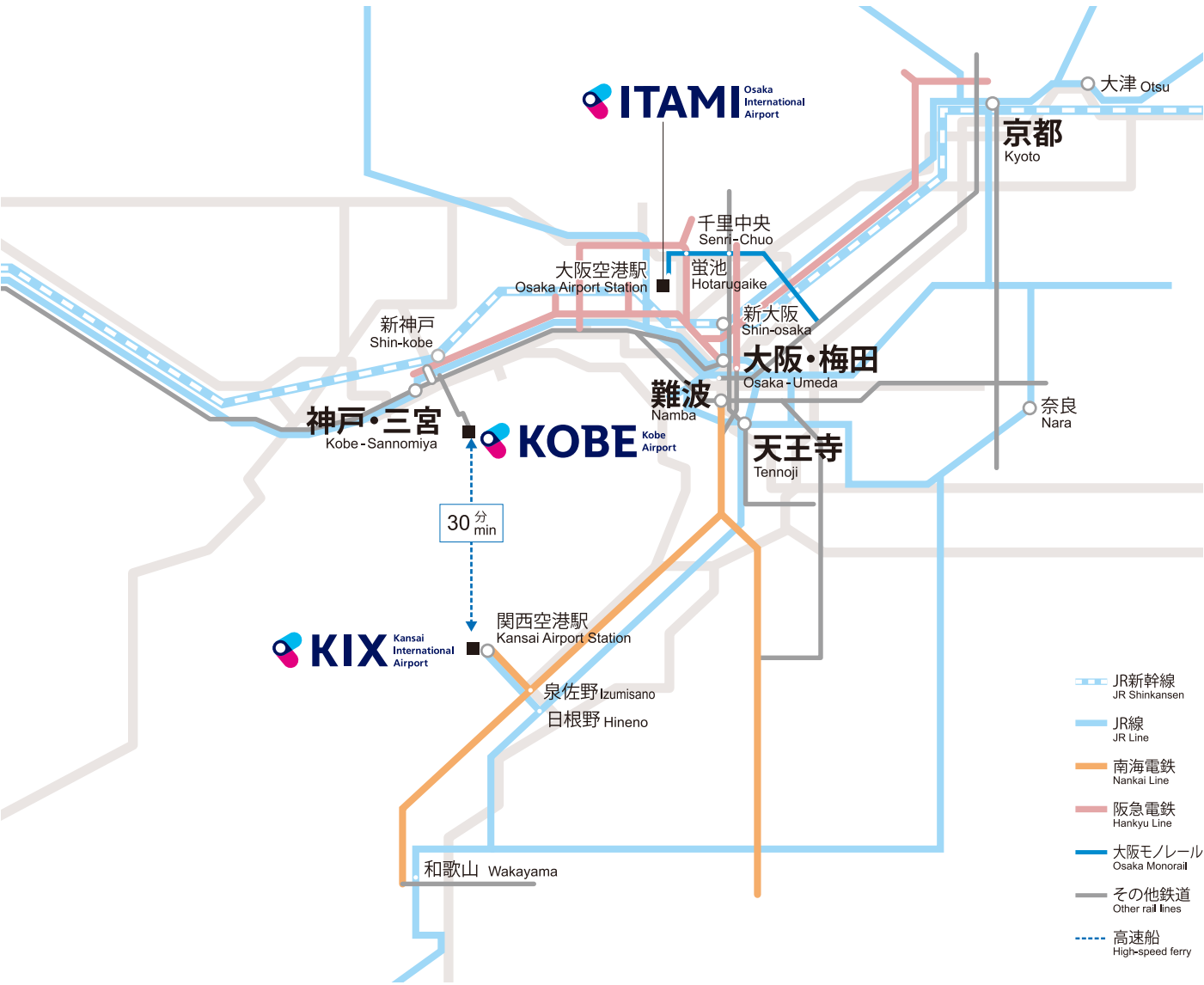


タンナ空港へ寄贈する  
化学消防車



Access & Address

空港周辺交通網 | Major transport network in the Kansai region



主要エリアとのアクセス | Access Times

主要エリア Major Area	KIX Kansai International Airport	ITAMI Osaka International Airport	KOBE Kobe Airport
京都 Kyoto	77分 (min)	60分 (min)	+  70分 (min)
大阪・梅田 Osaka-Umeda	47分 (min)※	30分 (min)	40分 (min)
神戸・三宮 Kobe-Sannomiya	65分 (min)	40分 (min)	20分 (min)
難波 Namba	35分 (min)	25分 (min)	60分 (min)
天王寺 Tennouji	32分 (min)	30分 (min)	80分 (min)

※最短所要時間のアクセスを表記しています。 ※所要時間は目安です。実際の交通状況により変わります。  
\*The shortest travel time from each area is shown. \*Travel times are provided for general reference only. Actual times vary with travel conditions.

※JR大阪駅＝関西空港間の直通特急が運行開始 (2023年3月18日～)  
\* Direct limited express service started between JR Osaka Station and Kansai Airports (from March 18, 2023)

関西エアポートグループ公式ホームページ | Kansai Airports Group

www.kansai-airports.co.jp

**関西国際空港**  
Kansai International Airport

〒549-8501 大阪府泉佐野市泉州空港北1番地  
1-banchi Senshu-Kuko Kita, Izumisano-shi,  
Osaka 549-8501, Japan  
TEL (072) 455-2103 (代) FAX (072) 455-2041

**関西国際空港ホームページアドレス**  
www.kansai-airport.or.jp

**大阪国際空港**  
Osaka International Airport

〒560-0036 大阪府豊中市螢池西町3丁目555番地  
3-555-banchi Hotarugaikenishimachi,  
Toyonaka-shi, Osaka 560-0036, Japan  
FAX (06) 4865-9595

**大阪国際空港ホームページアドレス**  
www.osaka-airport.co.jp

**神戸空港**  
Kobe Airport

〒650-0048 兵庫県神戸市中央区神戸空港1番  
1-ban Kobe-Kuko, Chuo-ku, Kobe-shi, Hyogo  
650-0048, Japan  
TEL (078) 304-7777 (代) FAX (078) 304-7775 (代)

**神戸空港ホームページアドレス**  
www.kairport.co.jp

ソーシャルメディア公式アカウント | Join us on social networks!



おすすめサイト | Recommend Page

**Fly from Kansai**

関西3空港からの旅の情報を配信中

Find travel and airport information

**国内線 事前お土産予約サイト**

関西3空港からのお土産を事前に予約

Souvenirs available at Kansai Airports (KIX, ITAMI, KOBE) can be reserved in advance

**Kansai Airports Digital Calendar**

PCやお持ちのデバイスに設定可能

Our calendar is settable using PC or other digital devices

空港サイト・SNSアカウントへのリンクはこちら >>>  
<https://www.kansai-airport.or.jp/link/sns>



**関西エアポートグループ公式キャラクター「そらやん」**

関西国際空港・大阪国際空港・神戸空港の関西3空港の公式キャラクターです。  
飛行機をモチーフにした丸い体と愛くるしいほのぼのとした表情で、いつも笑顔でお出迎えます。

**Kansai Airports Group's official mascot, Sorayan**

Sorayan is the official mascot of three airports in the Kansai region, namely KIX, ITAMI and KOBE.  
Sorayan always greets passengers with a round body designed in the shape of an aircraft and a warm and lovely smile.

©Kansai Airports SORAYAN

**そらやん公式X(旧Twitter)**  
[https://twitter.com/kankun\\_sorayan?lang=ja](https://twitter.com/kankun_sorayan?lang=ja)

**そらやんLINEクリエイターズスタンプ販売中!**  
Sorayan LINE Creators stickers on sale now!